



DRAG RACING

Kiihdytysajon sääntökirja 2026

Moottoripyöräurheilu

Yleiset säännöt

Voimassa 10.5.2026 alkaen

Toimittanut Finnish Hot Rod Association FHRA ry:n kiihdytysurheilun lajiryhmä

Finnish Hot Rod Association FHRA ry varaa syytä erikseen ilmoittamatta oikeuden korjata tai muuttaa sääntökirjaa, lisätä siihen osia, tai poistaa siitä tietoja, milloin tahansa julkaisemalla uudistuksista teknisiä bulletineja verkkosivustolla www.fhra.fi

Viime kädessä FHRA pidättää oikeudet sääntömuutoksiin ja sääntöjen tulkintaan.
Värien merkitykset: Harmaalla värjätty = Sähköisessä sääntökirjassa voit linkata esim. oikeaan sääntökohtaan.
Vihreä = Uusi kohta sääntökirjassa.

SISÄLLYSLUETTELO

1	MOOTTORIPYÖRÄURHEILUN SÄÄNTÖRAKENNE	5
1.1	MÄÄRITELMÄ	5
1.1.1	TEKNISET SÄÄNNÖT	5
1.2	KANSALLISEN SÄÄNNÖSTÖN TULKINTA	5
1.3	KILPAILUJEN JÄRJESTÄMINEN	5
2	KILPAILUT	6
2.1	KILPAILUJEN OSANOTTAJAT	6
2.2	KILPAILIJOIDEN IKÄ	6
2.3	MOOTTORIPYÖRIEN JA AUTOJEN VÄLISET KILPAILUT	6
2.4	KILPAILUN SIIRTÄMINEN TAI PERUUTTAMINEN	6
2.5	ARVONIMEN KÄYTTÄMINEN	6
2.6	JÄRJESTÄJÄN VASTUU	6
2.7	KILPAILUN JÄLKEEN	6
2.7.1	KILPAILUN PÄÄTTYMINEN	6
2.7.2	OIKEUDEN MENETTÄMINEN PALKINTOON	6
2.7.3	TULOSTEN HYVÄKSYMINEN JA JULKAISEMINEN	6
3	LUVAT JA LISENSSIT	7
3.1	KILPAILIJALISENSsit	7
3.1.1	KILPAILIJALISENSsIVAIHTOEHDOT	7
3.1.2	KILPAILIJALISENSsin MYÖNTÄMINEN	7
3.2	LISENSsien ESITTÄMINEN	7
4	TUOMARISTO	8
4.1	TUOMARISTON KOKOONPANO	8
4.2	MENETTELY TUOMARISTON KOKOUKSISSA	8
4.3	TUOMARISTON PÄÄTÖSTEN JULKAISEMINEN	8
4.4	TUOMARISTON PÖYTÄKIRJA	8
5	KURINPITO- JA TUOMIOELIMET	9
5.1	RIKKOMUKSET JA RANGAISTUKSET	9
5.1.1	RANGAISTUKSET	9
5.1.2	RANGAISTUSTEN MÄÄRITELMÄT JA SOVELTAMINEN	9
5.1.3	RANGAISTUSTEN YHDISTÄMINEN	9
5.2	TUOMARISTO	9
5.2.1	VALTUUDET	9
5.3	VETOOMUSISTUIN	10
5.3.1	KOKOONPANO	10
5.3.2	VALTUUDET JA RANGAISTUKSET	10
5.4	MENETTELYTAVAT KAIKISSA KURINPITO- JA TUOMIOELIMISSÄ	10
5.4.1	LUOTTAMUKSELLISUUS	10
5.4.2	OIKEUDEN PÄÄTÖKSESTÄ ILMOITTAMINEN	10
5.4.3	PÄÄTÖSTEN JULKISTAMINEN	10
5.5	KURINPITO- JA RANGAISTUSPÄÄTÖKSISTÄ AIHEUTUVAT KUSTANNUKSET	10
5.5.1	SAKKOJEN JA MAKSUJEN MAKSAMINEN	10
6	VASTALAUSET JA VETOOMUKSET	11
6.1	OIKEUS ESITTÄÄ VASTALAUSET	11
6.2	OIKEUS VETOOMUKSEEN	11
6.3	MENETTELYTAVAT JA VASTALAUSEIDEN JÄTTÖAIKA	11
6.4	VASTALAUSEEN KÄSITTELY	11

6.5	VASTALAUSETTA KOSKEVA PÄÄTÖS.....	11
6.6	VETOOMUKSEN JÄTTÄMINEN JA JÄTTÄMISEN MÄÄRÄAIKA	11
6.7	VASTALAUSE- JA VETOOMUSMAKSUT	12
7	MAAPOHJAN SUOJELU.....	13
8	RATA, TURVA-ALUEET JA RADALTA POISTUMINEN	14
8.1	RATA JA TURVA-ALUEET	14
8.2	RADALTA POISTUMINEN	15
9	YLEISET MÄÄRÄYKSET.....	16
9.1	KILPAILUAJONEUVON ILMOITTAMINEN	16
9.2	KUMMISSÄÄNTÖ	16
9.3	OSALLISTUMISOIKEUS JA KULJETTAJATUTKINTO.....	16
9.4	LAJIIN LIITTYVIÄ KOTISIVUJA	16
9.5	KILPAILUSÄÄNTÖJEN TUNTEMINEN JA NIIDEN NOUDATTAMINEN	16
9.6	RYHMÄN MUUTOS.....	16
9.7	KILPAILUNUMERO	17
9.8	VAARALLINEN KILPAILUAJONEUVO JA AJOSUORITUS.....	17
9.9	MAINOSTUS JA TEAM-MERKIT	17
9.9.1	SÄÄNTÖJEN RIKKOMUS.....	18
9.9.2	AJOSUORITUKSEN HYLKÄYS JA POISSULKEMISEN PERUSTEET.....	18
9.9.2.1	A) AJOSUORITUKSEN HYLKÄYS/AJOSUORITUKSEN MITÄTÖINTI	18
9.9.2.2	B) KILPAILUSTA POISSULKEMINEN (POIS TULOSLISTALTA)	18
9.9.2.3	PRE STAGE	19
9.9.2.4	C) SOOLOAJO.....	19
9.9.2.5	MUUTA.....	19
10	DRAG RACING YLEISET SÄÄNNÖT 2026.....	20
10.1	KATSASTUS.....	20
10.2	KILPAILUMENETELMÄ	20
10.3	LÄHTÖJÄRJESTELYT	21
10.4	BURNOUT	21
10.5	RADAN VALINTA.....	21
10.6	LÄHTÖALUEEN TOIMINNOT	22
10.6.1	LÄHTÖALUE	22
10.6.2	LÄHETTÄJÄ – LÄHETTÄJÄN MERKIT JA LÄHTÖVALOIHIN ASETTUMINEN	22
10.6.3	DEEP STAGING	23
10.6.4	LÄHTÖVALOJEN TOIMINTA – LÄHTÖ, SOOLOLÄHTÖ JA LÄHDÖN VOITTAMINEN	24
10.6.5	AUTOSTART	24
10.6.6	PRO START	24
10.6.7	FULL TREE	25
10.6.8	TRUSTART	25
10.7	BRACKET RACING	25
10.8	VARIKOLLA AJAMINEN	25
10.9	KILPAILUN KESKEYTTÄMINEN	25
10.10	MUUTA.....	25
10.11	PISTELASKU	26
10.11.1	LISÄPISTEET	27
10.12	KILPAILU- JA KULJETTAJATUTKINTORYHMÄT.....	27
10.13	KILPAILUNUMEROT/RYHMÄMERKINNÄT	28

VERSIONHISTORIA		
Versio	Päivämäärä	Muutokset
1.0	10.5.2026	Ensimmäinen versio

1 MOOTTORIPYÖRÄURHEILUN SÄÄNTÖRAKENNE

1.1 MÄÄRITELMÄ

Drag race eli kiihdytysajo järjestetään suoralla, kestopäällystetyllä ja tasaisella radalla, jonka pituus on 402.33 metriä (1/4 mailia) tai 304.80 m (1000 ft) vaihtoehtoisesti 201.168 metriä (1/8 mailia). Kaikki kilpailut ovat avoimia kilpailuja.

FHRA:n moottoripyöräurheilun sääntökirja muodostuu yleisistä ja teknisistä säännöistä, jonka on laatinut FHRA ry:n kiihdytysurheilun lajiryhmä. FHRA ry:n kiihdytysurheilun lajiryhmä päättää yleisiin ja teknisiin sääntöihin tehtävistä muutoksista, jotka FHRA:n johtokunta vahvistaa.

Jokaisen kilpailu- ja/tai harjoitus-/testitapahtumaan osallistuvan henkilön on tunnettava säännöstö ja noudatettava sitä.

Kilpailunjärjestäjän tekemällä kilpailukutsulla voidaan täydentää/tarkentaa lajisääntöä kilpailu-/kausikohtaisesti. Kilpailukutsuun kirjatut täydennykset eivät saa olla ristiriidassa FHRA:n yleisen tai teknisen säännöstön kanssa. Mahdollisissa ristiriitaisuustapauksissa noudatetaan ylemmän tason sääntöä, edeten seuraavasti: Ylimpänä on Suomen lait ja asetukset → Kilpailukohtainen sääntötarkenne tai -määräys → Kilpailukutsu (kilpailu-/kausikohtainen) → Yleinen säännöstö liitteinen.

1.1.1 TEKNISET SÄÄNNÖT

Tekniset säännöt löytyvät omasta sääntöosiosta FHRA:n verkkosivuilta (www.fhra.fi/saannot).

1.2 KANSALLISEN SÄÄNNÖSTÖN TULKINTA

Kaikki näitä sääntöjä koskevat tulkintakysymykset ratkaisee kilpailun tuomaristo. Moottoripyöräurheilun tulkintakysymyksissä ensisijainen tulkitsija on FHRA ry:n kiihdytysurheilun lajiryhmä, FHRA:n johtokunnan ollessa ylin päättävä elin.

1.3 KILPAILUJEN JÄRJESTÄMINEN

FHRA sitoutuu noudattamaan sääntökirjaa liitteinen sekä lakeja, asetuksia ja muita viranomaisohjeita ja -määräyksiä.

2 KILPAILUT

2.1 KILPAILUJEN OSANOTTAJAT

Kilpailun osanottajat ovat kuljettajia. Kuljettaja on henkilö, joka ajaa moottoriajoneuvoa kilpailun aikana. Kuljettajalla tulee olla kilpailuun oikeuttava ja asianmukainen lisenssi.

2.2 KILPAILIJOIDEN IKÄ

Voidakseen osallistua kilpailuihin kuljettajan tulee täyttää moottoripyörien ryhmäkohtaiset ikävaatimukset. Kilpailuissa määritellyt ikäraajat alkavat sen vuoden alusta, jona syntymäpäivä on aina sen vuoden loppuun, jona yläikärajan syntymäpäivä on.

2.3 MOOTTORIPYÖRIEN JA AUTOJEN VÄLISET KILPAILUT

Turvallisuussyistä kilpailuissa keskenään samalla radalla saavat samanaikaisesti kilpailla ainoastaan moottoriajoneuvot, joissa on yhtä monta pyörää. Autojen ja moottoripyörien yhteislähdöt ovat kiellettyjä.

2.4 KILPAILUN SIIRTÄMINEN TAI PERUUTTAMINEN

FHRA voi poikkeuksellisissa olosuhteissa ja perustelluista syistä siirtää tai peruuttaa tai mitätöidä jo aloitetun tai jo päättyneen kilpailun ja myös muuttaa sen tuloksia.

2.5 ARVONIMEN KÄYTTÄMINEN

FHRA pidättää itsellään yksinoikeuden päättää ja sallia arvonimen ”FHRA Suomen Mestaruus” (FHRA SM) ja ”FHRA Suomen Cup” käyttämisestä.

2.6 JÄRJESTÄJÄN VASTUU

FHRA:n vastuulla on järjestää kilpailu Suomessa voimassa olevan lainsäädännön, FHRA:n sääntöjen sekä annettujen määräysten ja ohjeiden mukaisesti.

2.7 KILPAILUN JÄLKEEN

2.7.1 KILPAILUN PÄÄTTYMINEN

Kilpailu katsotaan päättyneeksi vasta kun tuomaristo on hyväksynyt sen tulokset ja kun kaikista mahdollisista vastalauseista ja vetoomuksista on tehty päätös.

2.7.2 OIKEUDEN MENETTÄMINEN PALKINTOON

Jokainen kilpailija, joka on suljettu pois kilpailun tuloksista, saanut kilpailukiellon tai julistettu kilpailukelvottomaksi, menettää oikeutensa kaikkiin tämän kilpailun palkintoihin. Jokaisella kilpailijalla on oikeus vetoamusmenettelyyn sääntöjen määrittelemällä tavalla.

2.7.3 TULOJEN HYVÄKSYMINEN JA JULKAISEMINEN

Kaikkien kilpailuun osallistuvien kilpailijoiden on hyväksyttävä sen viralliset tulokset ja tuomariston päätökset, eikä heillä ole oikeutta vastustaa niiden julkaisemista. Kilpailuun osallistuvilla on kuitenkin oikeus FHRA:n yleisten sääntöjen mukaisesti esittää vastalause tai vetoamus.

3 LUVAT JA LISENSSIT

Hankkimalla Nitrozin kilpailijalisenssin, sen haltija antaa suostumuksensa siihen, että kilpailun ensiapu- ja -hoitohenkilökunta saa antaa kilpailutapahtumassa mahdollisesti tapahtuneeseen loukkaantumiseen liittyvistä vammoista tietoa kyseisen kilpailun johtajalle ja tuomaristolle. Tietoja käytetään anonyymisti ratojen ja lajin turvallisuuden kehittämiseen.

3.1 KILPAILIJALISENSsit

Nitrozin myöntämä kilpailijalisenssi on valittavissa joko kansallinen tai kansainvälinen kilpailijalisenssi. Nitrozin kilpailijalisenssi oikeuttaa osallistumaan FHRA:n kilpailujen lisäksi sellaisiin kansainvälisiin kilpailuihin, joiden järjestäjänä hyväksyy Nitrozin lisenssin. Kilpailijalisenssiin liittyy aina pakollinen tapaturmavakuutus. FHRA ei ota kantaa kilpailijan itse hankkiman tapaturmavakuutuksen korvauskäsittelyyn liittyvissä asioissa.

Nitrozin vakuutusseloste luettavissa www.nitroz.se -sivuston kautta.

3.1.1 KILPAILIJALISENSsIVAIHTOEHDOT

Kaikki kilpailijalisenssivaihtoehdot ovat luettavissa www.nitroz.se -sivuston kautta.

3.1.2 KILPAILIJALISENSsin MYÖNTÄMINEN

Nitrozin kilpailijalisenssin myöntämisen ehdot on luettavissa www.nitroz.se -sivuston kautta.

3.2 LISENSsIEN ESITTÄMINEN

Lisenssin haltija on velvollinen esittämään omat lisenssitiedot kilpailun johtajalle tai hänen valtuuttamille toimitsijoille pyydettyäessä.

4 TUOMARISTO

4.1 TUOMARISTON KOKOONPANO

Tuomaristo koostuu tuomariston puheenjohtajasta ja kahdesta (2) tuomariston jäsenestä.

Kilpailun ylintä valvontavaltaa käyttää tuomariston jäsenten muodostama tuomaristo. Tuomariston tehtäviä on avattu kohdassa Tuomaristo.

Tuomariston tulee koostua puheenjohtajasta (valvoja) ja kahdesta (2) äänioikeuden omaavasta jäsenestä. Lajiryhmän jäsenillä, joiden läsnäoloon tuomariston puheenjohtaja (valvoja) on antanut luvan, on oikeus osallistua tuomariston kokouksiin läsnäolo- ja puheoikeudella ilman päätösvaltaa tai äänioikeutta.

4.2 MENETTELY TUOMARISTON KOKOUKSISSA

Kaikki tuomariston päätökset tehdään yksinkertaisella äänten enemmistöllä. Tuomariston jäsenten täytyy kuitenkin hyväksyä tuomariston puheenjohtajan yleisiä sääntöjä tulkintaa koskeva päätös, minkä johdosta heillä on oikeus vedota FHRA johtokuntaan. Vastalauseita käsiteltäessä ja rangaistuksia määrättäessä tulee toimia säännösten kohdan 5 mukaisesti.

4.3 TUOMARISTON PÄÄTÖSTEN JULKAISEMINEN

Kaikki kilpailun järjestelyille tärkeät tuomariston päätökset ja tulokset täytyy julkaista mahdollisimman nopeasti kilpailun virallisella ilmoitustaululla ja päätöksiin tulee kirjata selvästi julkaisuaika.

4.4 TUOMARISTON PÖYTÄKIRJA

Kilpailun tuomariston pöytäkirja laaditaan suomeksi ja se tallennetaan FHRA:n toimistolle kilpailua seuraavien kolmen (3) vuorokauden kuluessa. Pöytäkirjasta tulee käydä ilmi yksityiskohtaisesti kaikki kilpailun aikana ilmenneet poikkeukselliset tilanteet, annetut rangaistukset ja vastalauseita koskevat päätökset perusteluineen. Pöytäkirjan mukaan on liitettävä jäljennös vastalauseesta, tiedot mahdollisista onnettomuuksista, havaituista epäkohdista sekä muut tuomariston tarpeelliseksi katsomat asiat.

5 KURINPITO- JA TUOMIOELIMET

FHRA:n kurinpito- ja tuomioelimet, joilla on päätösvalta kurinpito- ja tuomiokysymyksissä, ovat kilpailun johtaja, tuomaristo sekä FHRA:n johtokunta. Mikäli kilpailija syyllistyy sellaiseen rikkeeseen, kiinteää rangaistus, voidaan rangaistus langettaa kilpailijaa kuulematta, mikäli kuulemista ei voida toteuttaa kilpailun kulkua häiritsemättä. Rangaistuksen peruste tulee kirjata virallisiin tuloksiin tai tulosten liitteeksi.

5.1 RIKKOMUKSET JA RANGAISTUKSET

5.1.1 RANGAISTUKSET

Rangaistukset, joita voidaan määrätä ovat varoitukset, sakot, poissulkeminen, kilpailukielto ja diskvalifioiminen.

Rangaistukset, joita tuomaristo voi määrätä erityisrangaistusten lisäksi:

- Varoitus
- Sakko, korkeintaan 330.00 €
- Tuloksen hylkääminen
- Poissulkeminen
- Kilpailukielto korkeintaan 30 päivän ajaksi siitä päivästä lukien, jolloin sääntörikkomus tapahtui.

Kilpailusta poissulkemisen tuomitsevat kilpailun tuomaristo/kilpailun johtaja annettujen määräysten mukaisesti. Täten kilpailija ei voi osallistua kilpailuun tai sen osaan. Poissulkeminen aiheuttaa aina kyseisen kilpailun pisteiden ja ilmoittautumismaksun menetyksen.

5.1.2 RANGAISTUSTEN MÄÄRITELMÄT JA SOVELTAMINEN

- Varoitukset voivat olla henkilökohtaisia tai julkisia
- Sakot ovat rahamääräinen rangaistus
- Poissulkeminen aiheuttaa poissulkemisen tapahtumasta, kilpailusta, tai viimeksi mainituista saavutetun sijoituksen huomiotta jättämisen
- Kilpailukielto aiheuttaa osallistumiskiellon kaikkiin FHRA:n valvonnassa järjestettäviin toimintoihin tietyksi ajaksi. Tuomion täytäntöönpanoa voidaan lykätä ehdollisesti korkeintaan kahdella vuodella.
- Diskvalifioiminen aiheuttaa lopullisesti kaikkien osallistumisoikeuksien menetyksen kaikkiin FHRA:n valvonnassa järjestettäviin toimintoihin.

5.1.3 RANGAISTUSTEN YHDISTÄMINEN

Jokaiselle sääntörikkäjälle voidaan määrätä useampia rangaistuksia olosuhteiden mukaan.

5.2 TUOMARISTO

5.2.1 VALTUUDET

Tuomaristolla on päätösvalta kurinpitokysymyksissä ja aliasteena rangaista kilpailijaa tai toimitsijaa kaikista toimista tai teoista, tahallisista tai tahattomista, jotka jokin henkilö tai henkilöryhmä on tehnyt voimassa olevien määräysten tai tapahtuman toimitsijan antamien käskyjen vastaisesti sekä lisäksi kaikenlaisesta lahjonnasta tai petoksesta tai kaikista epäurheilijamaisista teoista, jotka vahingoittavat tapahtumien tai lajin etuja. Lisäksi FHRA:n johtokunnalla on toimivalta rangaista kaikenlaisesta lahjonnasta tai petoksesta sekä kaikista epäurheilijamaisista teoista, jotka vahingoittavat tapahtumien tai lajin etuja.

5.3 VETOOMUSISTUIN

5.3.1 KOKOONPANO

FHRA:n johtokunta muodostaa vetoomusistuimen. Vetoomusistuinta voi avustaa, lajinsa asiantuntijan ominaisuudessa, kyseisen kiihdytysurheilun lajiryhmän jäsen. Hänen osallistumisensa ei anna hänelle oikeutta äänestää. Lisäksi vetoomusistuin voi kuulla muita asiantuntijoita. FHRA:n johtokunta osoittaa vetoomusistuimelle sihteerin, jolla ei ole äänivaltaa.

5.3.2 VALTUUDET JA RANGAISTUKSET

Vetoomusistuin käsittelee kaikki vetoomukset koskien tuomariston tekemiä päätöksiä. Jotta asia voidaan ottaa vetoomusistuimen käsittelyyn, pitää vastalause jättää kilpailun aikana, mikäli se on kilpailijalle kilpailupaikalla annetun tiedon pohjalta mahdollista. Vetoomusistuin tekee lopullisen päätöksen käsiteltävistä vetoomuksista.

5.4 MENETTELYTAVAT KAIKISSA KURINPITO- JA TUOMIOELIMISSÄ

5.4.1 LUOTTAMUKSELLISUUS

Kurinpitoelimen kaikilla jäsenillä on salassapitovelvollisuus koskien päätösneuvotteluiden sisältöä.

5.4.2 OIKEUDEN PÄÄTÖKSESTÄ ILMOITTAMINEN

Kurinpitoelimen kaikista päätöksistä tulee ilmoittaa kirjallisesti kaikille asianosaisille osapuolille.

5.4.3 PÄÄTÖSTEN JULKISTAMINEN

Kurinpitoelimellä on oikeus julkaista päätöksensä ja mainita kaikkien asianosaisten osapuolien nimet. Päätöksessä mainituilla henkilöillä tai toimielimillä ei ole oikeutta valittaa FHRA:lle eikä liioin ketään päätöksen julkaissutta henkilöä vastaan. Niin pian kuin kurinpitoelin on antanut lopullisen tuomionsa, kaikki asiakirjat toimitetaan FHRA:n toimistolle asian päätöksen tiedoksi saattamiseksi ja arkistoinniseksi.

5.5 KURINPITO- JA RANGAISTUSPÄÄTÖKSISTÄ AIHEUTUVAT KUSTANNUKSET

Kurinpitoelimen tehtävänä on määrätä kurinpito- tai tuomiopäätösten käsittelyn aiheuttaneet kustannukset ja ne määrätään häninneelle osapuolelle, ellei asiasta toisin päätetä.

5.5.1 SAKKOJEN JA MAKSUJEN MAKSAMINEN

Jos rangaistus on lopullinen ja jos sakkoa ja/tai maksuja ei ole suoritettu 30 vuorokauden kuluessa siitä, kun päätöksestä on ilmoitettu kohdan FHRA:n yleisten sääntöjen kohdan **5.4.2 OIKEUDEN PÄÄTÖKSESTÄ ILMOITTAMINEN** mukaisesti, päätöksen alainen henkilö määrätään automaattisesti kilpailukieltoon koskien kaikkea osallistumista FHRA:n toimintoihin, kunnes maksut on vastaanotettu kokonaisuudessaan.

6 VASTALAUSEET JA VETOOMUKSET

6.1 OIKEUS ESITTÄÄ VASTALAUSE

Kaikilla luonnollisilla henkilöillä, johon FHRA:n määräysvallan alaisuudessa tehty päätös on vaikuttanut (asianosainen), on oikeus esittää vastalause tätä päätöstä kohtaan. Kilpailun johtajan päätöstä vastaan vastalause voidaan jättää tuomaristolle tai tilaisuuden valvojalle tai lisämääräykseen kirjatulle vastuulliselle toimitsijalle.

Kilpailu-, rata-, varikko-, sää- ja keliolosuhteista ei voi jättää vastalauseita.

6.2 OIKEUS VETOOMUKSEEN

Asianosaisilla on oikeus jättää vetoamus vetoamusistuimelle tuomariston tai tuomarin päätöksiä vastaan. Vetoamusistuimen päätökset ovat lopullisia eikä niistä voida edelleen vedota, jollei jokin kyseisistä osapuolista pysty esittämään uusia asiakirjoja, uusia todisteita tai muita seikkoja, joita ei oltu ottaa huomioon vetoamusistuimessa ja joilla olisi saattanut olla vaikutus vetoamusistuimen päätökseen. Näissä tapauksissa vetoamusistuin itse päättää tarvitaanko asian uutta käsittelyä.

6.3 MENETTELYTAVAT JA VASTALAUSEIDEN JÄTTÖAIKA

Ainoastaan asianosainen henkilö tai oikeushenkilön edustaja voi jättää ja allekirjoittaa vastalauseen. Vastalause tulee tehdä kirjallisesti. Kukin vastalause voi koskea ainoastaan yhtä asiaa ja se tulee jättää viimeistään 30 minuutin kuluessa sen päätöksen julkaisusta, johon haluaa hakea muutosta. Tapahtuman aikana vastalause tulee jättää FHRA:n yleisten sääntöjen mukaisesti ja se tulee antaa vastuulliselle toimitsijalle (kilpailun johtajalle tai tuomaristolle) ja siihen tulee liittää FHRA:n yleisten sääntöjen kohdassa **6.7 VASTALAUSE- JA VETOOMUSMAKSUT** määrätty vastalausemaksu.

Vastalauseita kilpailun nimetyn toimitsijan tekemää päätöstä kohtaan ei voida käsitellä, mikäli päätöksen seurausta ei voida enää vastalausemenettelyssä korjata.

6.4 VASTALAUSEEN KÄSITTELY

Tuomariston tulee päättää kaikista tapahtuman aikana esitetyistä vastalauseista. Vastalause tulee käsitellä FHRA:n yleisten sääntöjen mukaisesti.

6.5 VASTALAUSETTA KOSKEVA PÄÄTÖS

Vastalauseita koskeva päätös tulee toimittaa kaikille käsittelyssä mukana olleille asianosaisille kirjallisesti tietoon välittömästi tuomariston tehtyä päätöksen. Kaikkia asianosaisia osapuolia sitoo tapahtuman tuomariston tekemä päätös. Mikäli asiasta on vedottu, pysyy päätös voimassa siihen asti, kunnes vetoamusistuin on muuttanut tai vahvistanut päätöksen.

6.6 VETOOMUKSEN JÄTTÄMINEN JA JÄTTÄMISEN MÄÄRÄAIKA

Kilpailijalla on kansallisuudesta riippumatta oikeus vedota kansallisen kilpailun tuomariston häneen kohdistamasta seuraamuksesta tai muusta päätöksestä FHRA:n johtokunnalle. Säilyttääkseen oikeuden vetoamuksen tekoon, kilpailijan tai ilmoittajan on kirjallisesti ilmoitettava tuomaristolle vetoamusaikastaan yhden (1) tunnin kuluessa kyseisen päätöksen julistamisesta. Vetoamus on jätettävä FHRA:lle tuomariston päätöksen julkaisuhetkeä seuraavien 96 tunnin aikana, jos asianomainen tunnin kuluessa julkaisemisen jälkeen on kirjallisesti ilmoittanut tuomareille aikovansa vedota.

Vetoamuksen tulee käsittää tiedot päätöksestä, josta vedotaan sekä lyhyt selvitys vetoamuksen perusteista. Vetoamusmaksu tulee suorittaa erikseen FHRA:n osoittamalle tilille saman määräajan puitteissa.

6.7 VASTALAUSE- JA VETOOMUSMAKSUT

Vastalauseita tai vetoomusta jätettäessä suoritettavat maksut ovat seuraavat.

- Vastalausemaksu on 150.00 €
- Vetoomusmaksu on 300.00 €

Mikäli vastalause tai vetoomus hyväksytään, palautetaan suoritettu maksu asianosaiselle. Maksut jäävät FHRA:lle silloin, kun vastalause tai vetoomus hylätään, tai jos vastalause tai vetoomus perutaan ennen käsittelyä.

7 MAAPOHJAN SUOJELU

Polttoaineen, öljyn, pesunesteiden, rasvanpoistonesteiden, jarrunesteiden sekä muiden vastaavien aineiden maaperään valumisen tai ilmaan haihtumisen estämiseksi pitää ryhtyä tarvittaviin toimenpiteisiin. Kilpailupaikalle on varattu säiliöitä/laitteita, joihin kerätään talteen muun muassa jätteet, öljyt, puhdistusaineet.

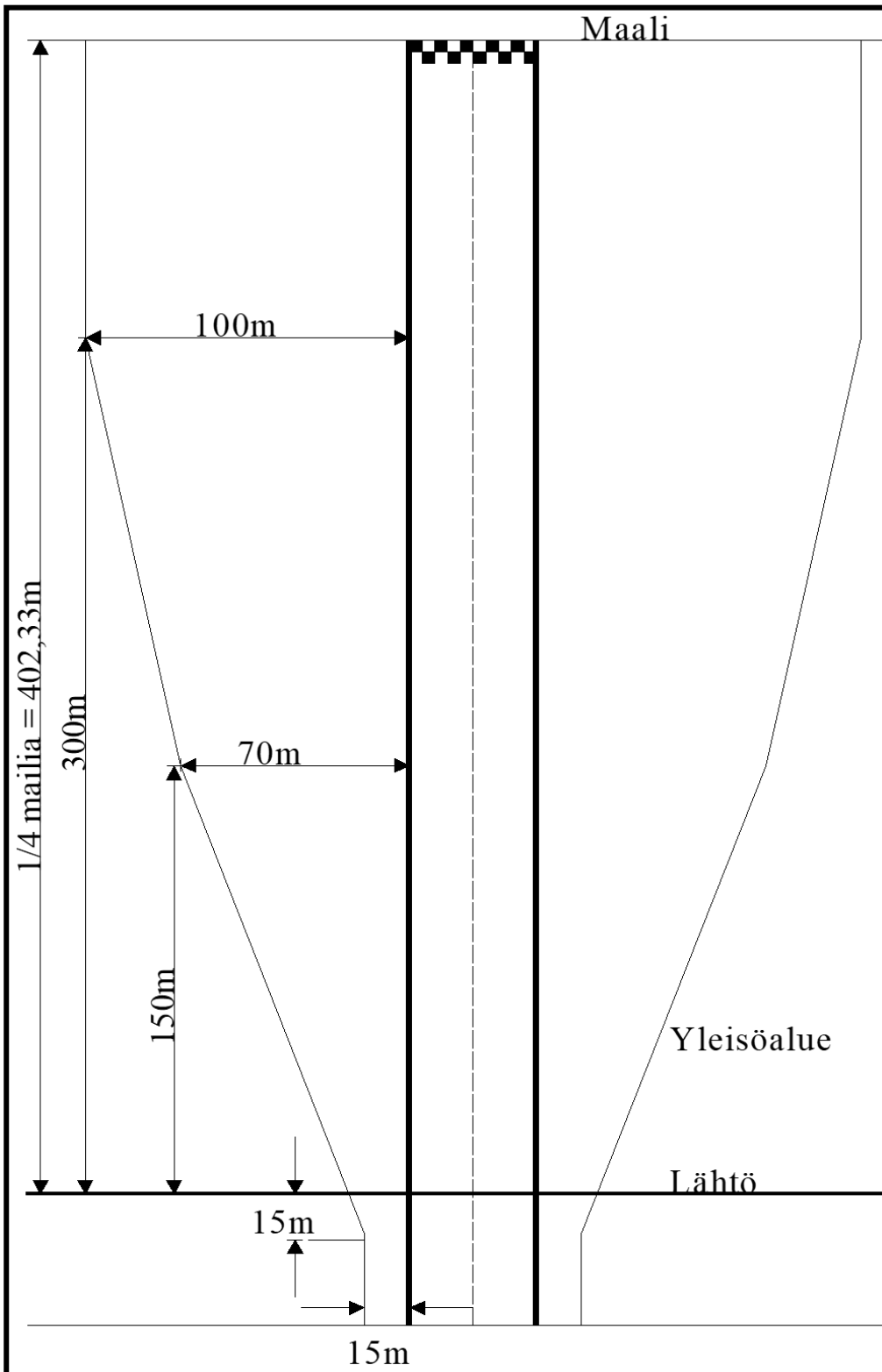
Varikkomattoa on aina käytettävä kilpailukaluston alla varikkoalueella. **Varikkomatolla tarkoitetaan öljyä ja nesteitä läpäisemätöntä mattoa, jonka minimikoko on 160 cm * 80 cm.** Varikkomatoksi eivät sovellu räsy- tai muut käytävämatot, jonka nesteet läpäisevät.

Varikkoa tai huoltopaikkaa purettaessa on huolehdittava, että varikkomattoon imeytyneet nesteet eivät pääse maaperään. Varikkomatto tulee hävittää annettujen ohjeiden mukaisesti. Kilpailun järjestäjän on varauduttava huolimattomuudesta tai vahingosta syntyneiden päästöjen poistamiseen ja vaikutusten eliminointiin.

Varikolle pysäköidyistä autoista ei saa laskea nesteitä maahan. Kilpailijan vastuulla on myös oma huolto- ja kuljetuskalusto. Järjestäjä vastaa laitteistonsa ja yleisön tuottamien jätteiden keräämisestä sekä mahdollisesti syntyvien valumapäästöjen vaikutusten eliminoinnista. Moottoriurheilutoiminnasta ei saa jäädä pysyviä jälkiä maastoon. FHRA vastaa jälkien korjaamisesta. Kilpailukutsussa voidaan antaa yksityiskohtaisempia ohjeita.

8 RATA, TURVA-ALUEET JA RADALTA POISTUMINEN

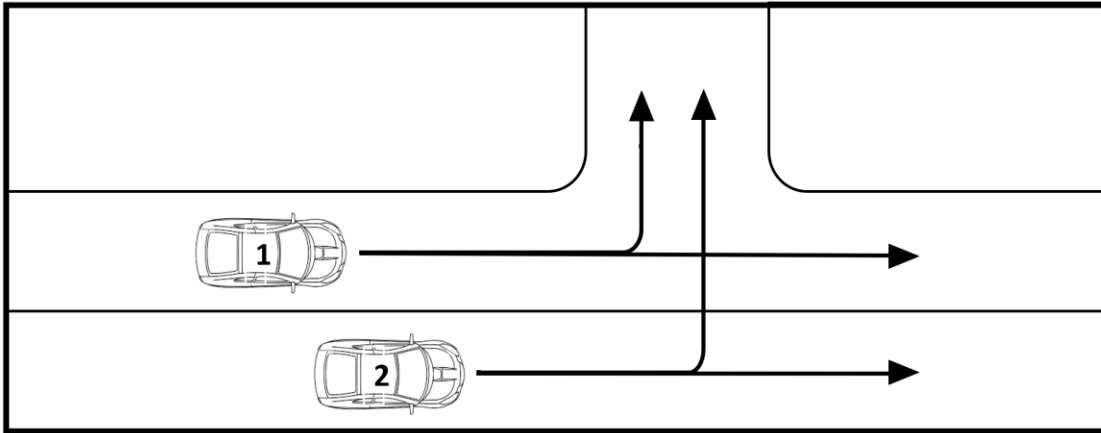
8.1 RATA JA TURVA-ALUEET



Kuva 1: DR-radan turva-alueet (mikäli radalla ei ole kaiteita)

8.2 RADALTA POISTUMINEN

Radalta poistuminen, kilpailuajoneuvo nro 1 poistuu aina ensiksi pois radalta, eli kilpailuajoneuvon nro 2:n tulee väistää ja varoa kilpailuajoneuvoa nro 1. Poikkeuksena kilpailuajoneuvon rikkoontuminen. Katso **Kuva 2: Radalta poistuminen**.



Kuva 2: Radalta poistuminen

9 YLEISET MÄÄRÄYKSET

9.1 KILPAILUAJONEUVON ILMOITTAMINEN

Mikäli ryhmällä on kirjattu kansallinen arvo, saa kilpailija/kuljettaja ilmoittautua samalla ajoneuvolla poikkeuksellisesti kahteen ryhmään SM osakilpailussa. Tämä siis käytännössä tarkoittaa sitä, että voit osallistua kansalliseen ryhmään, jossa ajetaan ainoastaan yhtenä päivänä ja SM/Suomen Cup ryhmään, jossa ajetaan kahtena päivänä.

9.2 KUMMISÄÄNTÖ

Kummisääntö tarkoittaa, että riittävän kokenut kilpailija, jolla on suoritettuna saman tai korkeamman tason kilpailijalisenssi, toimii neuvonantajana ja opastajana kaikkien lisenssijotapahtumien aikana.

Kummisääntöä voidaan soveltaa myös seuraavaa tutkintotasoa korkeamman lisenssin hakijaan.

9.3 OSALLISTUMISOIKEUS JA KULJETTAJATUTKINTO

SM ja Suomen Cup -tason kilpailussa kuljettajatutkinto suoritetaan Kiihdytysurheilun lajiryhmän vahvistaman katsastajan tai kilpailun johtajan tai kilpailun valvojan valvonnassa.

Alaikäisen kilpailijan mukana kilpailussa tulee olla erikseen nimetty täysi-ikäinen huoltaja, joka edustaa alaikäistä kilpailijaa kilpailun aikana ja huoltajaa koskevat samat säännöt kuin kilpailijaa. Tätä varten tulee täyttää erillinen lomake, jonka saa tulostettua FHRA:n sivuilta, [Huoltajan lupa alaikäiselle](#).

9.4 LAJIIN LIITTYVIÄ KOTISIVUJA

FHRA	https://kiihdytysurheilu.fi/
FIM Europe	https://www.fim-europe.com/
FIM	https://www.fim-moto.com/en/
SVEMO	https://www.svemo.se/
Norsk Dragracing Gardermoen	http://ndrg.no/
SFI Foundation Inc.	https://sfifoundation.com/
EDRS	https://www.dragracingeurope.eu/edrs/
EDRS Pro MC	https://www.dragracingeurope.eu/edrspro/
Dragracing.eu	https://www.dragracing.eu/

9.5 KILPAILUSÄÄNTÖJEN TUNTEMINEN JA NIIDEN NOUDATTAMINEN

Jokainen kilpailuun osallistuva kilpailija sitoutuu tuntemaan ja noudattamaan kilpailussa sovellettavia sääntöjä. Näiden sääntöjen rikkominen johtaa rangaistuksiin. Kilpailija on velvollinen osallistumaan kilpailun johdon määräämiin tarkastuksiin. Alkoholien, huumaavien aineiden tai dopingaineiden vaikutuksen alaisena kilpailuun osallistuminen on rangaistava teko.

Jos kilpailun yhteydessä järjestetään harjoitus-/testitapahtuma, koskevat nämä säännöt siinä tapauksessa kaikkia ajosuorituksen tekeviä kuljettajia.

Kilpailun johto ja kilpailun lääkäri, yhdessä tai erikseen, voivat peruuttaa kilpailijan oikeuden osallistua kilpailuun.

9.6 RYHMÄN MUUTOS

Kilpailun johtajalla on oikeus siirtää kilpailijat toiseen ryhmään.

9.7 KILPAILUNUMERO

Kilpailun järjestäjä myöntää kilpailijalle kilpailunumeron. Kilpailunumero säilyy samana, kunnes kilpailija siirtyy toiseen kilpailuryhmään tai hänellä on kolme (3) ajamatonta kautta.

9.8 VAARALLINEN KILPAILUAJONEUVO JA AJOSUORITUS

Kilpailun johto, tuomaristo ja katsastus voivat kieltää ajoneuvon osallistumisen kilpailuun, jos sen rakenne tai kunto on sellainen, että sillä kilpaileminen voidaan katsoa vaaralliseksi. Kielto voidaan myös asettaa kesken kilpailun.

Kilpailijan tulee hallita ajosuoritus siten, että siitä ei aiheudu välitöntä turvallisuusriskiä kilpailijalle itselleen, muille kilpailijoille, toimitsijoille tai kilpailun yleisölle. Ajosuoritus katsotaan alkaneeksi, kun kilpailuajoneuvo saapuu lähtöalueelle ja päättyneeksi radalta poistumiseen.

Ensimmäisestä ajosuorituksesta, jossa kilpailun johtajan tai katsastaja tulkitsee, ettei kilpailija ole hallinnut koko suoritusta turvallisuusnäkökulmasta tarkasteltuna, antaa kilpailun johtaja hänelle varoituksen suullisesti tai kirjallisesti. Samassa kisassa toisesta samanlaisesta tapahtuneesta kilpailija voidaan sulkea pois kilpailusta ja määrätään ottamaan vähintään kaksi (2) kilpailijatutkintoajoa seuraavassa kilpailussa.

9.9 MAINOSTUS JA TEAM-MERKIT

Kilpailun järjestäjällä on oikeus sijoittaa mainoksia kilpailuun osallistuviin kilpailuajoneuvoihin ja kilpailuradoille seuraavia määräyksiä noudattaen:

1. Mainoksella ei saa peittää toista mainosta.
2. Kilpailijalla on oikeus kieltäytyä ottamasta kilpailuajoneuvoon sellaista järjestäjän mainosta, joka on ristiriidassa hänen omien mainoksiensa tai sopimustensa kanssa. Tämä hänen on vaadittaessa pystyttävä näyttämään toteen. Järjestäjän mainoksen poistaminen tai peittäminen sen kiinnittämisen jälkeen ennen kilpailijan ajon päättymistä on kielletty.
3. Mainoksen pitää olla muodoltaan ja sisällöltään asiallinen ja hyvällä maulla tehty. Mainosten tulee olla Suomen lakien mukaisia.
4. Alkoholipitoisten juomien mainonta on sallittu alkoholilain mukaisesti. Tupakkavalmisteiden mainostaminen on kielletty.
5. Mainoksia ei saa sijoittaa plekseihin tai lasipinnoille siten, että se haittaa näkyvyyttä eteenpäin tai sivulle.
6. Mainoksen on oltava niin lujasti kiinnitetty, ettei se irtoa ajon aikana. Väliaikainen kiinnitys naruilla, teipillä tai vastaavilla on kielletty.
7. Sekä mainokset että kilpailuajoneuvon kori/runko ja maalaus, on pidettävä katsastuksen edellyttämässä kunnossa.
8. FHRA voi päättää minkälaisia mainoksia sen järjestämissä kilpailuissa saadaan autoissa pitää. FHRA voi halutessaan myös määrätä mainosten sijainnin autossa. FHRA:lla on oikeus myydä mainostilaa kilpailuihin osallistuvista autoista. Mainoksen kiinnittämisen laiminlyönti voi johtaa kilpailusta poissulkemiseen.
9. Kilpailun johto voi kieltää kilpailijaa osallistumasta kilpailuun, jos hän ei noudata yllä olevia määräyksiä.

Osallistuessaan kilpailuun kuljettaja suostuu samalla siihen, että hänen nimensä julkaistaan kilpailijaluettelossa, käsiohjelmassa ja tuloksissa sekä painettuna että sähköisenä esimerkiksi verkkosivuilla.

9.9.1 SÄÄNTÖJEN RIKKOMUS

Lukuun ottamatta niitä tapauksia, jotka myöhemmin on näissä säännöissä mainittu, tulee myös seuraavat rikkomukset katsoa näiden sääntöjen vastaisiksi:

- Jokainen toimenpide, jonka tarkoituksena on ilmoittaa kilpailuun tai osallistua siihen kilpailuajoneuvolla, joka ei ole sääntöjen mukainen.
- Jokainen vilpillinen teko tai toimenpide, joka vahingoittaa kilpailun tai moottoriurheilun yleisiä etuja.
- Kilpailuajoneuvon käynnistäminen lisämääräyksessä määritellyn varikkohiljaisuuden aikana.
- Jokainen toimenpide, jonka tarkoituksena on välillisesti tai välittömästi lahjoa henkilö, jolla on virallinen tehtävä kilpailussa tai muulla tavoin toimii kilpailun yhteydessä.
- Jokainen kilpailutoimitsijan tai hänen apulaisensa suorittama toimenpide, joka sisältää lahjusten vastaanoton tai tarjouksen sellaisen vastaanottamiseksi.

9.9.2 AJOSUORITUKSEN HYLKÄYS JA POISSULKEMISEN PERUSTEET

9.9.2.1 A) AJOSUORITUKSEN HYLKÄYS/AJOSUORITUKSEN MITÄTÖINTI

Ajosuorituksen hylkäys (kilpailija jää tuloslistalle, kyseinen suoritus ei. Pudotusajossa kilpailija saa kierroksen häviäjän pisteet).

1. Omalla ajovuorolla lineupiin saapumatta jättäminen.
2. Tahallinen viivytys omalla ajovuorolla.
3. Epäonnistuminen koneen käynnistyksessä.
4. Radan keski- tai sivuviivan ylitys.
5. Ratakaiteisiin tai mihin tahansa muihin radalla oleviin laitteisiin kosketus. Heijastinkuutiot radan keskellä ovat radalla olevia laitteita.
6. Epäturvallinen ajo ajosuorituksen aikana (ajosuoritus katsotaan alkaneeksi, kun kilpailuajoneuvo saapuu lähtöalueelle ja päättyneeksi radalta poistumiseen) tai vaaratilanteiden aiheuttaminen.
7. Mikäli kilpailija poistuu radalta siten että tilanteesta aiheutuu vaaraa tai haittaa kanssakilpailijalle.
8. Pre Stage -säännön noudattamatta jättäminen.
9. Moottorin käyttö ilman, että turvakatkaisijan nyöri on kytkettynä kilpailuajoneuvoa käyttävään henkilöön ajosuorituksen aikana, ajosuorituksen hylkäämisen lisäksi seuraa rangaistustoimenpiteenä kirjallinen varoitus.
10. Kilpailuajoneuvolla liikkuminen ilman, että kypärä on asianmukaisesti kiinnitetty kilpailuajoneuvolla liikuttaessa. Ajosuorituksen hylkäämisen lisäksi seuraa rangaistustoimenpiteenä kirjallinen varoitus.
11. Mikäli lähtöalueella havaitaan, että kilpailuajoneuvo vuotaa öljyä tai muita nesteitä.
12. Ajosuoritus katsastamattomalla kilpailuajoneuvolla.
13. Kilpailuajoneuvo tai ajovarusteet sääntöjen vastaisia.

9.9.2.2 B) KILPAILUSTA POISSULKEMINEN (POIS TULOSLISTALTA)

1. Katsastuksen jälkeen tehdyt muutokset, jotka koskevat ryhmä-/luokkajakoa (myös paino tai polttoaine).
2. Voimassa olevien turvallisuusmääräysten laiminlyönti.
3. Moottorin käyttö ilman, että turvakatkaisijan nyöri on kytkettynä kilpailuajoneuvoa käyttävään henkilöön. Mikäli havaitaan, että moottoria käytetään ilman, että turvakatkaisijan nyöri on kytkettynä kilpailuajoneuvoa käyttävään henkilöön, seuraa ensimmäisenä rangaistustoimenpiteenä kuljettajalle kirjallinen varoitus. Mikäli tämä havaitaan toisen kerran samassa kilpailussa, on rangaistustoimenpiteenä kuljettajalle välitön kilpailusta poissulkeminen.
4. Kilpailuajoneuvolla liikkuminen ilman, että kypärä on asianmukaisesti kiinnitetty kilpailuajoneuvolla liikuttaessa. Mikäli havaitaan, että kilpailuajoneuvolla liikutaan ilman, että kypärä on asianmukaisesti kiinnitetty kilpailuajoneuvolla liikuttaessa, seuraa ensimmäisenä

rangaistustoimenpiteenä kuljettajalle kirjallinen varoitus. Mikäli tämä havaitaan toisen kerran samassa kilpailussa, on rangaistustoimenpiteenä kuljettajalle välitön kilpailusta poissulkeminen.

5. Burnout lineupissa, paluutiellä tai varikolla.
6. Epäurheilijamainen käytös ja epäasiallinen kielenkäyttö, vaaratilanteiden aiheuttaminen.

9.9.2.3 PRE STAGE

Kaikki ajoa edeltävät toimenpiteet täytyy olla suoritettu, ennen kuin ajoneuvon etupyörä sytyttää pre-stage-valon. Näitä toimenpiteitä ovat esim.:

- Ajoneuvon suoraan asettelu burnoutin jälkeen.
- Ajotietokoneen käynnistäminen.
- Jarruvarjojen sokan poisto.
- Injektoria/koneen säätö.
- Renkaiden puhdistus.

Vaihte kytkettävä viimeistään pre stage-valon syttyttyä. Pre stage -valon syttymisen jälkeen teamin jäsenet eivät saa koskettaa kilpailijaa tai ajoneuvoa, eivätkä saa olla pre stage -linjan etupuolella.

9.9.2.4 C) SOOLOAJO

Sooloajossa ei huomioida punavaloa, keskiviivan tai reunaviivan ylitystä. Poikkeuksena vaarallinen ajo. Mikäli kilpailija soololähdössä ylittää keskiviivan tai sivuviivan, menettää hän mahdollisuuden seuraavan kierroksen radanvalintaan.

9.9.2.5 MUUTA

Kumpikin kilpailija voidaan hylätä samassa lähdössä. Tällaisia tilanteita ovat, kun:

- Kumpikaan kilpailija ei lähettäjän käskystä huolimatta sopivaksi katsotun ajan sisällä asetu lähtövaloihin
- Kumpikin kilpailija ylittää keski- tai reunaviivan
- Kumpikin lähtee viivalta ennen kuin ajanotto käynnistyy. Mikäli tämä tapahtuu finaalilähdössä, aiheuttaa tämä lähdön uusimisen.

FIRST OR WORST (ensimmäinen tai vakavampi) – sääntö: Mikäli toinen kilpailija ottaa varaslähdön ja toinen ylittää keski- tai reunaviivan, sanktio tulee vaarallisempaan virheeseen syyllistyneelle, eli viivan ylittäneelle (jää tuloslistalle).

Keski- ja reunaviivan ylitystä määriteltäessä katsotaan se tapahtuneeksi, jos rengas on maalatun viivan päällä tai ylittänyt sen. Jos kilpailun tuomaristo toteaa, että varomaton teko on aiheuttanut kilpailuajoneuvon hallinnan menetyksen ja törmäämisen kilpailuajoneuvoihin, ajanottokennoihin tai aiheuttanut keskiviivan ylityksen, johtaa tämä välittömään ajosuorituksen hylkäykseen, vaikka em. asiat olisivatkin tapahtuneet vasta maaliviivan jälkeen. Pakollisen väistöliikkeen tai radalta poistumisen vuoksi tapahtunut viivojen ylitys ei ole syy hylkäykseen. Mikäli kilpailija poistuu radalta siten että tilanteesta aiheutuu vaaraa tai haittaa kansakilpailijalle, seuraa ajokierrokselta poissulkeminen (jää tuloslistalle).

10 DRAG RACING YLEISET SÄÄNNÖT 2026

10.1 KATSASTUS

Kilpailukatsastus suoritetaan kilpailun järjestäjän kilpailukutsussa/lisämääräyksessä merkittyjen aikataulujen puitteissa ennen kilpailua. Katsastus tapahtuu kilpailun järjestäjän ilmoittamassa paikassa (tai kiertävänä). Katsastus pitää olla suoritettu aina ennen ajosuoritusta (ajosuoritus katsotaan alkaneeksi, kun kilpailuajoneuvo saapuu lähtöalueelle ja päättäneeksi radalta poistumiseen). Jälkitarkastus kilpailun aikana tai sen jälkeen on mahdollinen. Kilpailun aikana katsastuspäällikkö tarkkailee kilpailuajoneuvojen sääntöjenmukaisuutta ja raportoi tarvittaessa kilpailun johtajalle.

Kun katsastus on suoritettu, kiinnitetään jonkin tyyppinen liimamerkki ajoneuvoon siten, että toimitsijat lähtöalueella havaitsevat sen hyvin.

Mikäli kilpailuajoneuvolle tehdään oleellisia muutoksia, tulee kuljettajan ottaa yhteyttä katsastukseen ja sopia uusi katsastus.

Jokainen moottoriajoneuvon säännönmukaisuutta koskeva rikkomus voi johtaa kilpailun johtajan antamaan rangaistukseen, ja asia voidaan viedä kilpailun tuomaristolle lisärangaistuksia varten. Kilpailija ei ole saanut lopputulosta ennen kuin hänen moottoriajoneuvonsa on läpäissyt erikseen määrätyn loppukatsastuksen.

10.2 KILPAILUMENETELMÄ

Hyväksytyksi lajitteluajoksi katsotaan, kun kuljettaja on asettanut ajoneuvon lähtövaloihin oman käynnissä olevan moottorin voimalla ja käynnistänyt ajanoton (ajanotto käynnistyy, kun ajoneuvo liikkahtaa valoista). Jos suoritus keskeytyy tämän jälkeen, merkitään lajitteluajaksi 28 sekuntia ja hänet sijoitetaan lajitteluajotulosten viimeiseksi. Kuljettajat asetetaan pudotusajoa varten lähtökaavioon lajitteluajotulosten perusteella. Pudotusajossa lähdöt tapahtuvat pareittain.

Kilpailija/kuljettaja voi kilpailla yhdessä ryhmässä vain yhdellä ajoneuvolla. Yhdellä ajoneuvolla ei voi kilpailla saman aikaisesti useammassa ryhmässä. Kilpailu päättyy ko. ryhmän pudotusajon loppumiseen ja kun tulokset on vahvistettu.

Kilpailunjohtaja voi antaa kilpailijalle/kuljettajalle luvan vaihtaa ajoneuvoa/ryhmää/luokkaa kesken lajittelun seuraavin ehdoin:

- Kilpailijan/kuljettajan ja ajoneuvon aikaisemmat lajitteluajat mitätöidään.
- Vaihdon ja katsastuksen jälkeen kilpailijan/kuljettajan on lajiteltava hyväksytysti normaalin lajitteluajataulun puitteissa. Mitään muutoksia ei voi tehdä enää lajittelun päätyttyä.
- Vaihdon saa suorittaa, jos kilpailijalla/kuljettajalla ja ajoneuvossa on asianmukaiset varusteet ja asiapaperit, jotka oikeuttavat ajoneuvolla kilpailemiseen.

Mikäli kilpailijat/kuljettajat ajavat/saavat identtiset lajitteluajat (esim. ajosuoritus on keskeytynyt), korkeammalle sijoitetaan ensimmäiseksi ajan ajanut/saanut kilpailija/kuljettaja. Kaavioiden maksimikoko on 32. Poikkeuksena pro-ryhmät, joissa ajetaan enintään 16-ajoneuvon kaavio, sekä JB, jossa kaavion maksimi koko on 64. Lopullisen pudotuskaavion koon päättää kilpailun johto. Kaavioina käytetään voimassa olevia FIA DRAG RACING Pro- ja Sportsman kaavioita (<https://www.fia.com/regulation/category/101>). Pro-kaaviota käytetään Pro-ryhmissä (SSB-, PSB-, STB - ja TFB) sekä PCB -ryhmässä, muissa ryhmissä Sportsman- kaavioita.

Kilpailun johtaja voi hyväksyä ilman lajitteluaikaa olevat kilpailijat kaavioon, mutta lajittelun viimeiseksi. Jos ilman lajitteluaikaa olevia kilpailijoita on useampi kuin yksi, arvotaan heidän järjestyks.

Yleensä jokaiselle ryhmälle on oma kaavio, mutta kilpailun johtajan päätöksellä voidaan ryhmiä yhdistää pienen kilpailija-/kuljettajamäärän vuoksi.

Kilpailun johtajan hyväksynnällä kaavioon lisätty kilpailija ei ansaitse lajittelupisteitä, eikä pudotusajossa ensimmäisen kierroksen pisteitä. Pisteet alkavat kertyä vasta toiselta kierrokselta.

Mikäli kilpailun viimeiseen ilmoittautumispäivään mennessä ryhmään on ilmoittautunut vähemmän kuin kolme (3) kilpailijaa, on kilpailun järjestäjällä oikeus siirtää kilpailijat ajamaan toiseen ryhmään.

Mikäli jostain syystä dial-in näytössä on kilpailijan mielestä väärä dial-in aika, on kilpailijan /kuljettajan TAI kilpailijan/kuljettajan avustajan heti asian huomattuaan ilmoitettava siitä toimitsijoille. Kun kilpailija/kuljettajan on syyttänyt pre stage -valon tarkoittaa se, että hän on hyväksynyt asetetun dial-in ajan, ja lähtö tullaan suorittamaan asetetuilla dial-in ajoilla. Aika voidaan vaihtaa jokaisen kierroksen välissä, myöskin uusintalähtö tapauksissa.

Parin uusinta-ajo pudotusajon aikana suoritetaan vain ajanottolaitteistossa olleen vian tai toimitsijan virheellisen toiminnan takia, mikäli virheellä on vaikutusta kilpailun läpiviemiseen.

Soololähdössä kilpailija katsotaan voittajaksi, kun kilpailuajoneuvon takapyörä on ylittänyt lähtöviivan oman käynnissä olevan moottorin voimalla.

10.3 LÄHTÖJÄRJESTELYT

Lähtöjonosta poisjääminen aiheuttaa automaattisesti poissulkemisen meneillään olevalla lajittelukierroksella. Poisjääminen pudotusajon aikana aiheuttaa lähdön häviämisen (kilpailija saa kierroksen häviäjän pisteet). Edellä mainitun takia kilpailuajoneuvon läheisyydessä on aina oltava joku, joka vastaa siitä ja voi siirtää sitä.

10.4 BURNOUT

Kaikki kilpailulähtöä edeltävät burnoutit eli renkaiden lämmitykset saa suorittaa vain siihen rajatulla alueella. Burnoutin saa aloittaa vasta apulähtäjän tai lähettäjän merkistä. Mikäli kilpailuajoneuvo burnoutin aikana rikkoontuu, on se joko ajettava kilpailusuuntaan rataa pitkin pois lähtöalueelta tai työnnettävä takaisin varikolle moottori sammutettuna.

Keskiviivan ylittäminen burnoutin tai lähtövalmistelun aikana ei johda hylkäykseen. Fire burnoutit kielletty. Ainoastaan kilpailija saa koskea kilpailuajoneuvoon burnoutin aikana. Renkaiden lämmitys paikallaan ei saa kestää yli 5 sekuntia. Kilpailuajoneuvoille sallitaan enintään kaksi burnoutia vedellä. Lähtöviivaa ei saa ylittää burnoutin yhteydessä (ei koske STTF, TFB, PSB, PHD, PCB ja FB-ryhmiä).

FHRA voi muuttaa näitä käytäntöjä, milloin tahansa niin halutessaan.

10.5 RADAN VALINTA

Radan valinta määräytyy tulosten perusteella. Lajittelussa paremmin sijoittunut saa valita radan ensimmäisellä kierroksella ja siitä eteenpäin saa radan valita edellisellä kierroksella nopeamman ajan ajanut kilpailija, paitsi ryhmissä JB, ET, SB, SGB, SCB ja PCB, joissa radan valitsee edellisellä kierroksella lähemmäs dial-iniään tai indeksiään sitä alittamatta ajanut kilpailija.

Jos pudotusajolähdössä toinen ajoneuvoista rikkoutuu ennen aloitusta, on soololähdön suorittavalla kilpailijalla radanvalinta oikeus.

- Jos pudotusajolähdössä voittaneen kilpailijan aikaa ei jostain syystä saada, määräytyy radanvalinta oikeus seuraavassa lähdössä lajitteluajan perusteella
- Jos parilähdössä lähettäjän määräyksestä lähtö keskeytyy/viivästyy voi kilpailija, jolla on radanvalinta oikeus vaihtaa rataa, mikäli renkaiden uudelleen lämmitys sallitaan
- Uusintalähdössä kilpailija, joka valitsi radan aiemmin, säilyttää valinta oikeuden.

10.6 LÄHTÖALUEEN TOIMINNOT

10.6.1 LÄHTÖALUE

Lähtöalueelle ovat oikeutettuja ainoastaan lähtövuorossa olevat kilpailijat ja lähtövuorossa olevan kilpailijan avustajat. Tämä tarkoittaa käytännössä sitä, että lähtöalueella tarpeeton oleskelu ei ole sallittu. Kun kilpailuajoneuvo saapuu lähtöalueelle, on sen oltava käynnistymis- ja ajovalmis.

10.6.2 LÄHETTÄJÄ – LÄHETTÄJÄN MERKIT JA LÄHTÖVALOIHIN ASETTUMINEN

Lähtäjän ensimmäisen käsimerkin jälkeen kilpailijalle suodaan kohtuullinen aika lähtövaloihin asettumiselle ja tämän ajan pituuden päättää vain ja yksin kilpailun virallinen lähettäjä. Lähtäjän toisen käsimerkin jälkeen on syytettävä myös stage -valo, vaikka toinen kilpailuajoneuvo ei olisi sytyttänyt pre-stage -valoa. Epäonnistuminen lähtövaloihin asettumisessa lähettäjän käskystä huolimatta johtaa lähdön mitätöintiin.

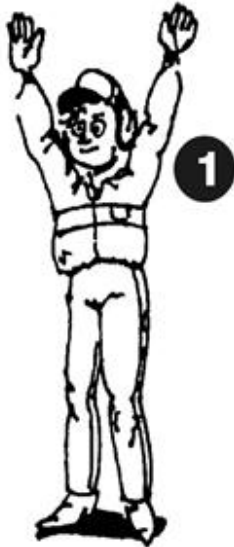
Kun asettuminen lähettäjän käskystä stage -valoihin on tapahtunut, ei ole sallittua enää uudelleen asettaa kilpailuajoneuvoa lähtövaloihin. Lähtökennojen on reagoitava eturenkaasta.

Huomioi, että:

- Kilpailuajoneuvoa ei saa työntää käyntiin. Lähtövaloihin asettuminen on tapahduttava kilpailijan toimesta ja suoritettava lähtö hyväksytysti (kuusi käynnistyy).
- Lopullista lähtövaloihin asettumista ei saa tehdä peruuttamalla.
- Minkä tahansa mekaanisen tai elektronisen järjestelmän, joka auttaa kilpailijaa asettamaan kilpailuajoneuvonsa stage-valoihin, käyttäminen on kielletty. Kilpailuajoneuvo on asetettava lähtövaloihin visuaalisesti.
- Kilpailijan avustajat tai toimitsijat eivät saa asettaa kilpailuajoneuvoa stage-valoihin.

Lähtäjällä on aina ylin määräysvalta lähtöalueella. Lähtäjän merkit ovat tarkistettavissa **Kuva 3: Lähtäjän merkit**.

LÄHETTÄJÄN MERKIT



Aja lähtöalueelle.



Asetu Stage -valoihin. Merkin toisto
Asetu välittömästi Stage -valoihin.



Sammuta moottori.



Peruuta. Peruuta niin kauan kuin
käden liike jatkuu. Merkkiä voidaan
näyttää selkä kilpailijaan päin sekä
vain toisella kädellä, jonka puoleista
autoa merkki silloin koskee.

Kuva 3: Lähetäjän merkit

10.6.3 DEEP STAGING

"Deep staging", eli asettuminen valoihin siten, että pre stage -valo ei pala, on sallittu.

10.6.4 LÄHTÖVALOJEN TOIMINTA – LÄHTÖ, SOOLOLÄHTÖ JA LÄHDÖN VOITTAMINEN

Kun molemmat kilpailuajoneuvot ovat paikoillaan, aktivoi lähettäjä kuusen. Ajajien on tällöin tarkkailtava lähetyslaitteen keltaisia lamppuja (3 kpl), jotka syttyvät ylhäältä alkaen vuorotellen 0.5 sekunnin välein (Pro Start = kaikki kolme keltaista yhtä aikaa - vihreä 0.4 sekuntia), kunnes vihreä lamppu syttyy ja lähtö tapahtuu. Jos ajoneuvo liikkuu eteenpäin (noin 30 cm) ja leikkaa kennolinjan, joka käynnistää ajanottolaitteet, ennen kuin vihreä lamppu on syttynyt, on kyseessä automaattisesti varaslähtö ja punainen lamppu syttyy. Jos kyseessä on pudotusajon (elimination) parilähtö, ensimmäiseksi punavalon ottanut (eli enemmän "varastanut") häviää lähdön (saa kierroksen häviäjän pisteet). Ryhmissä, jotka ajavat Sportsman -kuusella, tulee huomioida TruSTART (jos molemmat ottavat punavalon, enemmän "varastanut" häviää), punavalo tulee näkyviin vasta kun molemmat ajoneuvot ovat ylittäneet lähtöviivan. Lajitteluajossa (qualification) ja harjoituksissa ei varaslähdöllä ole merkitystä, mutta ajanoton on täytynyt käynnistyä, jotta kilpailijalle saadaan rekisteröityä aika ja nopeus.

Voidakseen olla lähdön voittanut kilpailija, täytyy ajoneuvon käynnistyä ilman ulkopuolista apua, paitsi ryhmissä, joissa ulkopuolinen käynnistys on sallittu ja kyetä ilman ulkopuolista apua asettumaan lähtövaloihin.

Soololähdössä kilpailija katsotaan voittajaksi, kun hän on asettunut kilpailuajoneuvolla lähtövaloihin oman käynnissä olevan moottorin voimalla ja kuusi on käynnistynyt tai mikäli lähettäjä julistaa kilpailijan kyseisen lähdön voittajaksi.

Pudotusajon parilähdön uusinta-ajon aikana suoritetaan vain ajanottolaitteistossa olleen vian tai toimitsijan virheellisen toiminnan takia, mikäli virheellä on vaikutusta kilpailun läpiviemiseen. Pudotusajossa tilanteessa, jossa ajanotto ei käynnisty tai rekisteröi todellista voittajaa, voittajan ratkaisee lähettäjä, joka voi käyttää päätöksen tueksi tuomariston näkemystä, videotallenteita ja muuta materiaalia.

Mikäli molemmat ottavat hyväksytyin lähdön mutta ajoneuvot jäävät radalle (eivät pääse maaliin), katsotaan lähdön voittajaksi paremman reaktion ottanut kilpailija.

Mikäli kilpailija lähtee viivalta ennen ajanoton käynnistymistä, aikaa ja loppunopeutta ei saada.

Break Out: Kilpailija, joka ajaa alle ilmoittamansa indeksiajan tai mikäli käytetään ryhmäindeksiä ja ajaa sen alle, tuomitaan hävinneeksi. Sääntöön on seuraavat poikkeukset:

- Mikäli vastakilpailija ottaa varaslähdön tai ylittää keski- tai sivuviivan
- Soololähdössä
- Jos molemmat ajavat alle indeksin, on voittaja se, joka vähemmän alittaa indeksinsä
- Jos molemmat kilpailijat alittavat indeksinsä yhtä paljon tuhannesosasekunnin tarkkuudella, on voittaja se, joka ensin ylittää maaliviivan.

10.6.5 AUTOSTART

Käytössä parilähdössä ja sen toimintaperiaate on luettavissa tarkemmin FIA Drag Racing -sääntökirjasta kohdasta *Timing Equipment*.

10.6.6 PRO START

Kaikki keltaiset lamput syttyvät samanaikaisesti ja vihreä 0.4 sekunnin kuluttua keltaisista. Käytetään ryhmissä SGB, SCB, PHD, PCB ja FB.

10.6.7 FULL TREE

Ensin syttyy kolme (3) keltaista lamppua 0.5 sekunnin välein ja sitten vihreä.

Ryhmissä, jotka ajavat FULL TREE -startilla, on käytössä TruSTART. Tämä tarkoittaa siis sitä, että:

- Jos ajoneuvo lähtee lähtökennoista ennen kuin vihreä on syttynyt (varastaa), syttyy punainen lamppu.
- Jos parilähdössä molemmat ajoneuvot lähtevät lähtökennoista ennen kuin vihreä on syttynyt (varastaa), on lähdön voittaja vähemmän varastanut ja hävinneelle syttyy punainen lamppu. Punavalon tulee näkyviin vasta kun molemmat ajoneuvot ovat ylittäneet lähtöviivan.

Tasotusjärjestelmää (handicap) ja indeksejä käytetään JRB, SB ja EB -ryhmissä.

10.6.8 TRUSTART

Ryhmissä, jotka ajavat Sportsman-kuusella FULL TREE -startilla, tulee huomioida TruSTART (jos molemmat ottavat punavalon, enemmän "varastanut" häviää). Punavalon tulee näkyviin vasta kun molemmat ajoneuvot ovat ylittäneet lähtöviivan.

10.7 BRACKET RACING

Bracket-kilpailu koostuu lajittelu- ja pudotusajosta. Lajitteluiden jälkeen kukin kilpailija valitsee oman ihanneaikansa (dial-in) sekunnin sadasosan tarkkuudella. Dial-in -aika on merkittävä niin selvästi ettei tulkinallisuutta ilmene. Pudotusajon aikana lähdöt tapahtuvat pareittain ja molempien kilpailijoiden ihanneajat määräävät heidän keskinäisen handicapinsa.

- Mikäli molemmat kilpailijat ajavat ihanneaikansa hitaammin, voittaa ensimmäisenä maalilinjan ylittänyt
- Mikäli molemmat kilpailijat alittavat ihanneaikansa yhtä paljon sekunnin tuhannesosan tarkkuudella, voittaa ensin maalilinjan ylittänyt
- Mikäli molemmat kilpailijat alittavat ihanneaikansa, voittaa se, joka on alittanut ihanneaikansa vähiten.

10.8 VARIKOLLA AJAMINEN

Varikolla ajaminen on sallittu. Nopeusrajoitus varikolla on kilpailun järjestäjän ilmoittama. Muualla kilparadan ulkopuolella, kuten paluutiellä on noudatettava kilpailun järjestäjän ilmoittamaa ajonopeutta.

10.9 KILPAILUN KESKEYTTÄMINEN

Kilpailun tuomaristolla on oikeus keskeyttää kilpailu turvallisuus- tai muista siihen pakottavista syistä (esim. vesisade).

10.10 MUUTA

Kilpailijan tai teamin jäsen, jonka todetaan olevan alkoholin tai huumeiden vaikutuksen alaisena kilpailualueella, riippumatta käytetyn aineen määrästä, poistetaan kilpailualueelta ja kilpailusta. Lisäksi asiasta seuraa rangaistustoimenpiteet. Kilpailualue käsittää yleisöltä kielletyt alueet: Lineup lähtöjonon, burnout -alueen, lähtöpaikan, sekä kilparadan koko mitaltaan, sekä paluuradan sen sulkuportille saakka.

Mikäli kilpailija puhaltaa kokeessa yli 0.00 promillea, määrätään hänet välittömästi ajanottotorniin, jossa tuomariston tai kilpailun johtajan ja todistajien läsnä ollessa suoritetaan uusintapuhallus ja asiasta tehdään tutkintapöytäkirja. Puhalluskokeesta kieltäytyminen on este kilpailuun osallistumiselle ja se johtaa samanlaiseen seuraamukseen kuin positiivinen puhallustulos. FHRA noudattaa tämän osalta FHRA:n laatimaa alkoholipuhallusohjetta.

Jokaisella kilpailijalla on ennen ajosuoritusta mahdollisuus ja oikeus käydä puhaltamassa ilman sanktioita. Pistokokeita tullaan tekemään kilpailun aikana.

Kilpailijan läsnäolo ohjaajakouksessa on välttämätön. Nimenhuuto voidaan pitää. Ohjaajakouksen aikana varikkohiljaisuus on ehdoton.

10.11 PISTELASKU

Pisteet jaetaan tässä kohdassa mainittujen taulukoiden mukaisesti.

Lajittelutulos	Pistemäärä
1.	8 p
2.	7 p
3.	6 p
4.	5 p
5.	4 p
6.	4 p
7.	3 p
8.	3 p

Lajittelutulos	Pistemäärä
9.	2 p
10.	2 p
11.	2 p
12.	2 p
13.	1 p
14.	1 p
15.	1 p
16.	1 p

Kaavio	1	2	3	4	5	R/U	W
3 – 4	50					70	90
5 – 8	50	70				90	110
9 – 16	50	70	90			110	130
17 – 32	50	70	90	110		130	150
33 – 64	50	70	90	110	130	150	170

- 1. = Ensimmäisen kierroksen häviäjä
- 2. = Toisen kierroksen häviäjä
- 3. = Kolmannen kierroksen häviäjä
- 4. = Neljännen kierroksen häviäjä
- 5. = Viidennen kierroksen häviäjä
- R/U = Finaalin häviäjä (Runner-Up)
- W = Finaalin voittaja (Winner)

Mikäli kilpailussa on alle kolme (3) kilpailijaa ryhmässä, ei silloin jaeta SM tai Cup-pisteitä lajitteluajosta (qualification) eikä pudotusajosta (elimination). Kansallisista

Tasapisteiden sattuessa katsotaan paremmaksi se, jolla on huomioon otettavissa kilpailuissa enemmän voittoja, toisia, kolmansia jne. sijoja. Jos sijoitukset menevät tasan, huomioidaan sijoitus siinä kilpailussa, jota ei SM ja Cup-pisteissä huomioida. Jos tämäkään ei tuo ratkaisua, katsotaan paremmaksi se, joka saavutti korkeamman sijan kilpailussa, jossa oli eniten kilpailijoita ja johon molemmat osallistuivat, jossa oli toiseksi eniten kilpailijoita jne.

SM- ja Suomen Cup-pisteet ovat henkilökohtaisia. Yhdessä kilpailuryhmässä hankitut SM- ja Suomen Cup -pisteet eivät ole voimassa muissa ryhmissä.

Jos kilpailija suljetaan pois kilpailusta, hän menettää kaikki ko. kilpailussa ansaitsemansa pisteet. Kierroksen häviäjä saa pisteet, vaikka hän ei ajaisikaan kyseisellä kierroksella. Kaavioon päästääkseen hänen on kuitenkin täytynyt ajaa hyväksyttävä lajittelusuoritus.

Kilpailun johtajan hyväksynnällä kaavioon lisätty kilpailija ei ansaitse lajittelupisteitä, eikä pudotusajossa ensimmäisen kierroksen pisteitä. Pisteet alkavat kertymään vasta toiselta kierrokselta.

Jos vain lajittelu on ajettu, annetaan siihen mennessä ansaitut pisteet sekä ensimmäisen kierroksen häviäjän pisteet. Jos varsinaisessa pudotusajossa on ehditty ajamaan yksi tai useampi kierros, jaetaan kilpailusta lajittelupisteet sekä pisteet jokaisen täyden kierroksen voittajille. Jos pudotusajokierros on jäänyt kesken, ei siltä kierrokselta jaeta pisteitä, mutta mahdolliset ajatut ennätykset hyväksytään.

10.11.1 LISÄPISTEET

Lisäpisteitä voi ansaita, mikäli kilpailu (pois lukien kauden viimeinen kilpailu):

- Joudutaan keskeyttämään vesisateesta tai kilpailunjärjestäjän puolelta muun pakottavan syyn vuoksi (force majeure) ja varsinaisesta pudotusajosta on jäänyt ajamatta vain finaali- ja lähtö.
- Ajamatta jääneen finaali- ja lähdön osalta pisteet jaetaan kuten kohdassa 10.11 PISTELASKU on mainittu.

Seuraavassa kisassa (pois lukien kauden viimeinen kilpailu) on edellisen ns. ”finaali- ja lähtö” kuitenkin mahdollisuus ansaita lisäpisteitä seuraavasti:

- Keskeytetyn kisan ns. ”finaali- ja lähtö” tulee olla ilmoittautunut ja osallistua seuraavaan kisaan samaan ryhmään kuin keskeytetyssä kisassa
- Ns. ”finaali- ja lähtö” sopii yhdessä ajettavan lähdön vastakkain lajittelukierrosten yhteydessä, ilmoittaa siitä varikkopäällikölle tai varikkohakijalle ennen lineuppiin siirtymistä.
- Ns. ”finaali- ja lähtö” lajittelulähdön voittaja ansaitsee 20 lisäpistettä.

Edellä mainittujen kohtien tulee täytyä ansaitakseen 20 lisäpistettä.

Huomioi, että lisäpistesääntö ei koske ryhmiä JB ja SB.

10.12 KILPAILU- JA KULJETTAJATUTKINTORYHMÄT

Kuljettajan täytyy suorittaa hyväksyttävästi valitsemansa kilpailuryhmän kirjallinen kuljettajatutkinto sekä varsinaiset kuljettajatutkintoajat radalla, saadakseen luvan kilpailla valitsemassaan kilpailuryhmässä. Kuljettajatutkintoajat pitää suorittaa kyseisen kilpailuryhmän kilpailuajoneuvolla. Kirjallinen tutkinto ja tutkintoajat on suoritettava saman kauden aikana.

Kilpailuryhmä (lyhenne)	Lähtökuusi	Kilpailijatutkintoajojen määrä kirjallisen kilpailijatutkinnon lisäksi
Junior Bike (JB)	FULL TREE	Vähintään 3 varsinaista kuljettajatutkintoajoa *
Street Bike (SB)	FULL TREE	Vähintään 3 varsinaista kuljettajatutkintoajoa *
ET Bike (EB)	FULL TREE	Vähintään 3 varsinaista kuljettajatutkintoajoa *
Super Gas Bike (SGB)	PRO START	Vähintään 3 varsinaista kuljettajatutkintoajoa *
Super Comp Bike (SCB)	PRO START	Vähintään 3 varsinaista kuljettajatutkintoajoa *
Pro Harley Drags (PHD)	PRO START	Vähintään 3 varsinaista kuljettajatutkintoajoa *
Pro Comp Bike (PCB)	PRO START	Vähintään 3 varsinaista kuljettajatutkintoajoa *
Funny Bike (FB)	PRO START	Vähintään 3 varsinaista kuljettajatutkintoajoa *
Super Street Bike (SSB)	PRO START	FIM Europen sääntöjen mukaisesti
Pro Stock Bike (PSB)	PRO START	FIM Europen sääntöjen mukaisesti
Super Twin Bike (STB)	PRO START	FIM Europen sääntöjen mukaisesti
Top Fuel Bike (TFB)	PRO START	FIM Europen sääntöjen mukaisesti

Taulukko 1: Kilpailuryhmät

* Tutkintoajojen lukumäärät ja tarkennukset:

- 1 lähtö: burniksen saa ottaa tarvittaessa, rullaillaan osakaasulla radan läpi.
- 2 lähtö: burniksen saa ottaa tarvittaessa, saat ajaa kiihdyttäen radan puoleen väliin asti.
- 3 lähtö: burnout ja voidaan ajaa kuten varsinainen kisalähtö.

Näistä kaikista voidaan kuitenkin poiketa tutkinnonvastaanottajan määräyksellä.

Tutkintoajoja suorittaessa tulee kuljettajan huomioida lähtöalueen henkilökunnan käsimerkkejä ja lähtövaloihin asetetaan aina lähettäjän käsimerkkien mukaisesti. Lähettäjän merkit ovat tarkistettavissa **Kuva 3: Lähettäjän merkit**.

Kun määritellään kilpailuryhmän taso, käytetään taulukon 1 (Kilpailuryhmät) järjestystä alemmasta ylempään (alin Junior Bike ja ylin Top Fuel Bike). Kuitenkin SB ja EB luetaan saman tasoiseksi ryhmäksi.

Ajettaessa kuljettajatutkintoajoja ryhmiin:

- SGB, SCB ja PCB, tulee ajatun ajan olla ryhmän indeksi + maksimissaan 1.00 s (esimerkiksi SGB indeksi 9.50 s. + 1.00 s. = 10.50 s.).
- EB tutkinnon hyväksymisen perusteena tulee ajatun ajan olla oma asettamansa indeksi +/- 1.00 s, kuitenkin alittamatta ryhmän indeksiä tai total break outtia.

Ylemmän tason kuljettajatutkinnolla saa ajaa alemman tasoisessa kilpailuryhmässä.

Kilpailuryhmäkohtainen kuljettajatutkinto tulee suorittaa uudelleen kolmen (3) ajamattoman kauden jälkeen.

Kansallisissa kilpailuissa ryhmäkohtaiset ikäraajat alkavat sen vuoden alusta, jona syntymäpäivä on sen vuoden loppuun, jona yläikärajan syntymäpäivä on.

FIM Europen lisenssiä anottaessa tulee kuljettajan vahvistaa, että on käynyt antidopingkoulutuksen. Koulutuksena toimii SUEK:n Puhtaasti Paras -verkkokoulutus, joka kansainvälisiin kilpailuihin osallistuvien urheilijoiden tulee suorittaa hyväksytysti. Koulutus tulee olla suoritettuna hyvissä ajoin ennen FIM Europen lisenssin anomista. Suosittelemme kaikille kilpailuun osallistuville verkkokoulutuksen suorittamista.

10.13 KILPAILUNUMEROT/RYHMÄMERKINNÄT

Kilpailunumerot haetaan seuraavasti:

- Sportsman-ryhmät: FHRA:n toimistolta
- FIM Europen ryhmät: FIM Europen Drag Racing -komissiolta/komission puheenjohtajalta.

Kilpailuajoneuvossa tulee olla kilpailunumero selkeästi nähtävillä molemmilla puolilla pyörää. Kilpailunumeroiden kiinnittämisestä huolehtii kilpailija. Kilpailuajoneuvon kilpailunumero, ryhmä- ja luokkamerkintä tulee olla selkeästi esillä molemmilla puolilla kilpailuajoneuvoa. Kilpailunumeroiden merkinnät tulee tehdä mahdollisimman suurilla kirjaimilla ja numeroilla ja niiden tulee olla vähintään 45 mm korkeita. Kilpailunumeroiden, ryhmä- ja luokkanumeroiden on oltava väriltään selkeästi taustastaan erottuvia ja heijastamattomia.

Kilpailunumerot on kiinnitettävä kilpailuajoneuvoon ennen katsastusta.