



---

# 028 SML DRAG RACING

---

2022

1.0

## SISÄLLYSLUETTELO

<b>028.1</b>	<b>DRAG RACING</b> .....	<b>4</b>
028.1.1	MÄÄRITELMÄ.....	4
028.1.2	MOOTTORIPYÖRÄURHEILUN KANSAINVÄLINEN JOHTO.....	4
028.1.3	MOOTTORIPYÖRÄKILPAILUJEN KANSAINVÄLISET SÄÄNNÖT.....	4
028.1.4	DRAG RACING MOOTTORIPYÖRÄURHEILUN KANSALLINEN JOHTO.....	4
028.1.5	ILMOITTAUTUMINEN.....	4
028.1.6	KILPAILUAJONEUVON ILMOITTAMINEN.....	4
028.1.7	KUMMISSÄÄNTÖ.....	4
028.1.8	LISENSSIT.....	5
028.1.9	LAJIIN LIITTYVIÄ KOTISIVUJA.....	5
<b>028.2</b>	<b>KILPAILIJOITA KOSKEVAT MÄÄRÄYKSET</b> .....	<b>6</b>
028.2.1	KILPAILUSÄÄNTÖJEN TUNTEMINEN JA NIIDEN NOUDATTAMINEN.....	6
028.2.2	KILPAILIJAN VAIHTO.....	6
028.2.3	RYHMÄN MUUTOS.....	6
028.2.4	KILPAILUNUMEROT.....	6
028.2.5	VAARALLINEN KILPAILUAJONEUVO JA AJOSUORITUS.....	6
028.2.6	RATA JA TURVA-ALUEET.....	7
028.2.7	MAINOSTUS JA TEAM-MERKIT.....	8
<b>028.3</b>	<b>RANGAISTUSMÄÄRÄYKSIÄ</b> .....	<b>8</b>
028.3.1	SÄÄNTÖJEN RIKKOMUS.....	8
028.3.2	SÄÄNTÖJEN SOVELTAMINEN.....	8
<b>028.4</b>	<b>KIIHDYTYSAJON SÄÄNNÖT 2022</b> .....	<b>9</b>
028.4.1	KILPAILULUOKKIEN SM-ARVO.....	9
028.4.2	VOIMASSAOLO.....	9
028.4.3	OSALLISTUMINEN.....	9
028.4.4	PISTELASKU.....	9
028.4.5	KILPAILUMENETELMÄ (SM- JA SUOMEN CUP).....	10
028.4.6	AJOJÄRJESTYS.....	11
028.4.7	BREAK-OUT.....	12
028.4.8	SUOMEN ENNÄTYS.....	12
028.4.9	LÄHTÖJÄRJESTELYT.....	13
028.4.10	BURNOUT.....	13
028.4.11	RADAN VALINTA.....	13
028.4.12	LÄHTÖALUE, LÄHTÖMENETELMÄ JA LÄHETTÄJÄN MERKIT.....	13
028.4.13	DEEP STAGING.....	15
028.4.14	STARTTI.....	16
028.4.15	POISSULKEMISEN PERUSTEET (SM JA SUOMEN CUP OSAKILPAILUISSA).....	16
028.4.16	KILPAILUN KESKEYTYMINEN.....	17
028.4.17	BRACKET RACING.....	17
028.4.18	MUUTA.....	18
<b>028.5</b>	<b>DRAG RACEN TEKNISET SÄÄNNÖT MOOTTORIPYÖRILLE</b> .....	<b>19</b>
028.5.1	KILPAILU- JA LISENSSIRYHMÄT.....	19
028.5.2	AJOVARUSTEET.....	19
028.5.3	KYPÄRÄ.....	20
028.5.4	KILPAILUNUMEROT/RYHMÄMERKINNÄT.....	20
028.5.5	POLTTOAINEET.....	20
<b>028.6</b>	<b>TEKNISET YLEISSÄÄNNÖT MOOTTORIPYÖRILLE</b> .....	<b>21</b>
028.6.1	MOOTTORI.....	21

028.6.2	JARRUT .....	21
028.6.3	PAKOPUTKISTO.....	21
028.6.4	POLTTOAINEJÄRJESTELMÄ.....	21
028.6.5	KYTKIN JA VAIHTEISTO .....	21
028.6.6	VOIMANSIIRTO.....	21
028.6.7	RENKAAT JA VANTEET.....	22
028.6.8	ETUHAARUKKA.....	22
028.6.9	KATTEET JA SPOILERIT.....	22
028.6.10	ÖLJYNKERÄYSKAUKALO.....	22
028.6.11	MAAVARA .....	22
028.6.12	AKKU .....	22
028.6.13	LISÄPAINOT .....	23
028.6.14	ILOKAASU .....	23
028.6.15	PAINEASTIA .....	23
028.6.16	TURVAKATKAISIN .....	23
028.6.17	WHEELIE BARS.....	23
028.6.18	MUUTA.....	23
<b>028.7</b>	<b>JUNIOR BIKE (JB).....</b>	<b>24</b>
028.7.1	YLEISTÄ.....	24
028.7.2	MOOTTORI .....	24
028.7.3	JARRUT .....	24
028.7.4	VAIHTEISTO .....	24
028.7.5	RENKAAT JA VANTEET.....	24
028.7.6	RUNKO.....	25
028.7.7	JOUSITUS.....	25
028.7.8	MAAVARA .....	25
028.7.9	WHEELIE BARS.....	25
028.7.10	MINIMIPAINO.....	25
028.7.11	KÄYNNISTYS.....	25
<b>028.8</b>	<b>STREET BIKE (SB).....</b>	<b>26</b>
028.8.1	YLEISTÄ.....	26
028.8.2	MOOTTORI .....	26
028.8.3	PAKOPUTKISTO.....	26
028.8.4	KYTKIN JA VAIHTEISTO .....	26
028.8.5	RENKAAT JA VANTEET.....	26
028.8.6	RUNKO JA KATTEET .....	27
028.8.7	WHEELIE BARS.....	27
<b>028.9</b>	<b>SUPER GAS BIKE (SGB) .....</b>	<b>28</b>
028.9.1	YLEISTÄ.....	28
028.9.2	MOOTTORI .....	28
028.9.3	KYTKIN JA VAIHTEISTO .....	28
028.9.4	RENKAAT JA VANTEET.....	28
028.9.5	RUNKO JA KATTEET .....	28
028.9.6	WHEELIE BARS.....	28
<b>028.10</b>	<b>SUPER COMP BIKE (SCB).....</b>	<b>29</b>
028.10.1	YLEISTÄ.....	29
028.10.2	MOOTTORI .....	29
028.10.3	POLTTOAINEET.....	29
028.10.4	KYTKIN JA VAIHTEISTO .....	29
028.10.5	RENKAAT JA VANTEET.....	29
028.10.6	RUNKO JA KATTEET .....	29
028.10.7	WHEELIE BARS.....	29

<b>028.11 PRO HARLEY DRAGS (PHD)</b> .....	<b>30</b>
028.8.1 YLEISTÄ.....	30
028.11.1 MOOTTORI .....	30
028.11.2 KYTKIN JA VAIHTEISTO .....	30
028.11.3 RENKAAT JA VANTEET .....	30
028.11.4 RUNKO.....	30
028.11.5 WHEELIE BARS.....	30
028.11.6 ÖLJYNKERÄYSSÄILIÖ.....	30
028.11.7 MINIMIPAINO.....	30
<b>028.12 FUNNY BIKE (FB)</b> .....	<b>31</b>
028.8.1 YLEISTÄ.....	31
028.12.2 MOOTTORI .....	31
028.12.3 POLTTOAINEJÄRJESTELMÄ.....	31
028.12.4 POLTTOAINEET .....	31
028.12.5 RENKAAT JA VANTEET.....	31
028.12.6 RUNKO.....	31
028.12.7 KATTEET .....	32
028.12.8 WHEELIE BARS.....	32
028.12.9 RÄJÄHDYSSUOJA .....	32
<b>028.13 SUPER STREET BIKE (SSB)</b> .....	<b>33</b>
<b>028.14 PRO STOCK BIKE (PSB)</b> .....	<b>33</b>
<b>028.15 SUPER TWIN BIKE (ST)</b> .....	<b>33</b>
<b>028.16 TOP FUEL BIKE (TFB)</b> .....	<b>33</b>
<b>028.17 NITRO BIKE (NB)</b> .....	<b>34</b>
028.17.1 YLEISTÄ.....	34
028.17.2 PISTELASKU .....	35
<b>028.17 REAL STREET BIKE</b> .....	<b>36</b>

## **028.1 DRAG RACING**

### **028.1.1 MÄÄRITELMÄ**

Drag race eli kiihdytysajo järjestetään suoralla, kestopäällystetyllä ja tasaisella radalla, jonka pituus on 402.33 metriä (1/4 mailia) tai vaihtoehtoisesti 201.156 metriä (1/8 mailia). Kaikki SM-sarjan kilpailut ovat avoimia kilpailuja. **Lajiryhmä laatii SM-kalenterin vuosittain Suomen Moottoriliitto ry:n (SML) vahvistettavaksi.**

Nämä säännöt ovat voimassa kaikissa Suomen moottoriliitto ry:n (SML) luvalla järjestettävissä, sekä **Suomen mestaruus (SM)** ja Suomen Cup -arvolla ajettavissa Drag Racing (**DR**) kilpailuissa SML Urheilusäännösten lisäksi.

### **028.1.2 MOOTTORIPYÖRÄURHEILUN KANSAINVÄLINEN JOHTO**

Kansainvälinen Moottoripyöräliitto, Fédération Internationale de Motocyclisme (**FIM**), on ainoa kansainvälinen urheiluelin, jolla on oikeus antaa määräyksiä moottoripyöräkilpailujen ja ennätysajojen järjestämisestä, valvomisesta ja kehittämisestä, sekä huolehtia näiden määräysten toimeenpanosta. FIM:llä on ylin kansainvälinen tuomiovalta yllä mainituista asioista syntyvissä kiistoissa ja Euroopan osalta Drag Racing sääntöjä ylläpitää **European Motorcycle Union (FIM-E)**. EM- ja EC- tason arvokilpailuista, kalenterista ja ryhmien säännöistä päättää FIM-E.

### **028.1.3 MOOTTORIPYÖRÄKILPAILUJEN KANSAINVÄLISET SÄÄNNÖT**

Yllä mainittujen valtuuksiensa tasapuolista ja oikeudenmukaista soveltamista varten FIM/FIM-E on laatinut voimassa olevat kansainväliset säännöt.

### **028.1.4 DRAG RACING MOOTTORIPYÖRÄURHEILUN KANSALLINEN JOHTO**

FIM:n määräysten mukaisesti kuuluu moottoripyöräurheilun kansallinen johto kussakin sen jäsenmaassa valtuutetulle järjestölle FMN:lle (Affiliated Federation), joka Suomessa on SML.

SML edustaa Suomen moottoripyöräurheilua FIM/FIM-E:ssä sekä valvoo FIM:n ja FIM-E:alaisen MP-Drag Racing toiminnan toteuttamista ja huolehtii kansainvälisten ja kansallisten sääntöjen noudattamisesta Suomessa.

### **028.1.5 ILMOITTAUTUMINEN**

Ilmoittautumisesta ilmoitetaan järjestäjän julkaisemassa **lisämääräyksessä**. Ilmoittautumisaika voi päättyä **enintään** 30 päivää ennen kilpailun ensimmäistä päivää. Mahdollisista myöhästymismaksuista ilmoitetaan **lisämääräyksessä**.

### **028.1.6 KILPAILUAJONEUVON ILMOITTAMINEN**

Samaa kilpailuajoneuvoa ei saa ilmoittaa yhtä kertaa enempää samaan kilpailuun. Kilpailija saa osallistua samassa kilpailussa kuhunkin ryhmään vain yhdellä kilpailuajoneuvolla.

### **028.1.7 KUMMISÄÄNTÖ**

Kummisääntö tarkoittaa, että aktiivikilpailija toimii neuvonantajana ja opastajana uusille kilpailijoille kilpailujen aikana.

### 028.1.8 LISENSSIT

SM ja Suomen Cup -tason kilpailussa lisenssitutkinto suoritetaan SML:n lajiryhmän vahvistaman katsastajan tai valvojan valvonnassa. Moottoripyörälisenssit myöntää SML. Moottoripyörälisenssin edellytyksenä on jonkin SML:n alaisen moottorikerhon tai -seuran jäsenyys. Lisätietoja lisenssistä [www.moottoriliitto.fi](http://www.moottoriliitto.fi) sekä **SML** Urheilusäännöstö.

<http://ndrg.no/>

### 028.1.9 LAJIIN LIITTYVIÄ KOTISIVUJA

SML	<a href="https://www.moottoriliitto.fi/">https://www.moottoriliitto.fi/</a>
SML Drag Race	<a href="https://www.moottoriliitto.fi/lajit/drag-racing/">https://www.moottoriliitto.fi/lajit/drag-racing/</a>
FHRA	<a href="https://www.fhra.fi/">https://www.fhra.fi/</a>
FIM-E	<a href="https://www.fim-europe.com/">https://www.fim-europe.com/</a>
FIM	<a href="https://www.fim-moto.com/en/">https://www.fim-moto.com/en/</a>
SVEMO	<a href="https://www.svemo.se/">https://www.svemo.se/</a>
Norsk Dragracing Gardermoen	<a href="http://ndrg.no/">http://ndrg.no/</a>
SFI Foundation Inc.	<a href="https://sfifoundation.com/">https://sfifoundation.com/</a>
EDRS	<a href="https://www.dragracingeurope.eu/edrs/">https://www.dragracingeurope.eu/edrs/</a>
EDRS Pro MC	<a href="https://www.dragracingeurope.eu/edrspro/">https://www.dragracingeurope.eu/edrspro/</a>
Dragrace.eu	<a href="https://www.dragracing.eu/">https://www.dragracing.eu/</a>

## **028.2 KILPAILIJOITA KOSKEVAT MÄÄRÄYKSET**

### **028.2.1 KILPAILUSÄÄNTÖJEN TUNTEMINEN JA NIIDEN NOUDATTAMINEN**

Jokainen kilpailuun osallistuva kilpailija sitoutuu tuntemaan ja noudattamaan kilpailussa sovellettavia sääntöjä. Näiden sääntöjen rikkominen johtaa rangaistuksiin. Kilpailija on velvollinen osallistumaan kilpailun johdon määräämiin tarkastuksiin. Alkoholin, huumaavien aineiden tai dopingaineiden vaikutuksen alaisena kilpailuun osallistuminen on rangaistava teko. Kielletyt ja sallitut lääkkeet urheilussa on listattu FIM:n ja **Suomen urheilun eettinen keskus SUEK ry:n (SUEK)** vahvistamassa kiellettyjen aineiden listassa.

### **028.2.2 KILPAILIJAN VAIHTO**

Luvan kilpailijan vaihdokseen antaa kilpailun tuomaristo tai kilpailunjohtaja.

### **028.2.3 RYHMÄN MUUTOS**

Kilpailunjohtajalla on oikeus siirtää kilpailijat toiseen ryhmään.

### **028.2.4 KILPAILUNUMEROT**

Kilpailunjärjestäjä **myöntää** kilpailijalle kilpailunumeron. **Kilpailunumero on kullakin kilpailijalla sama koko kilpailukauden ajan.**

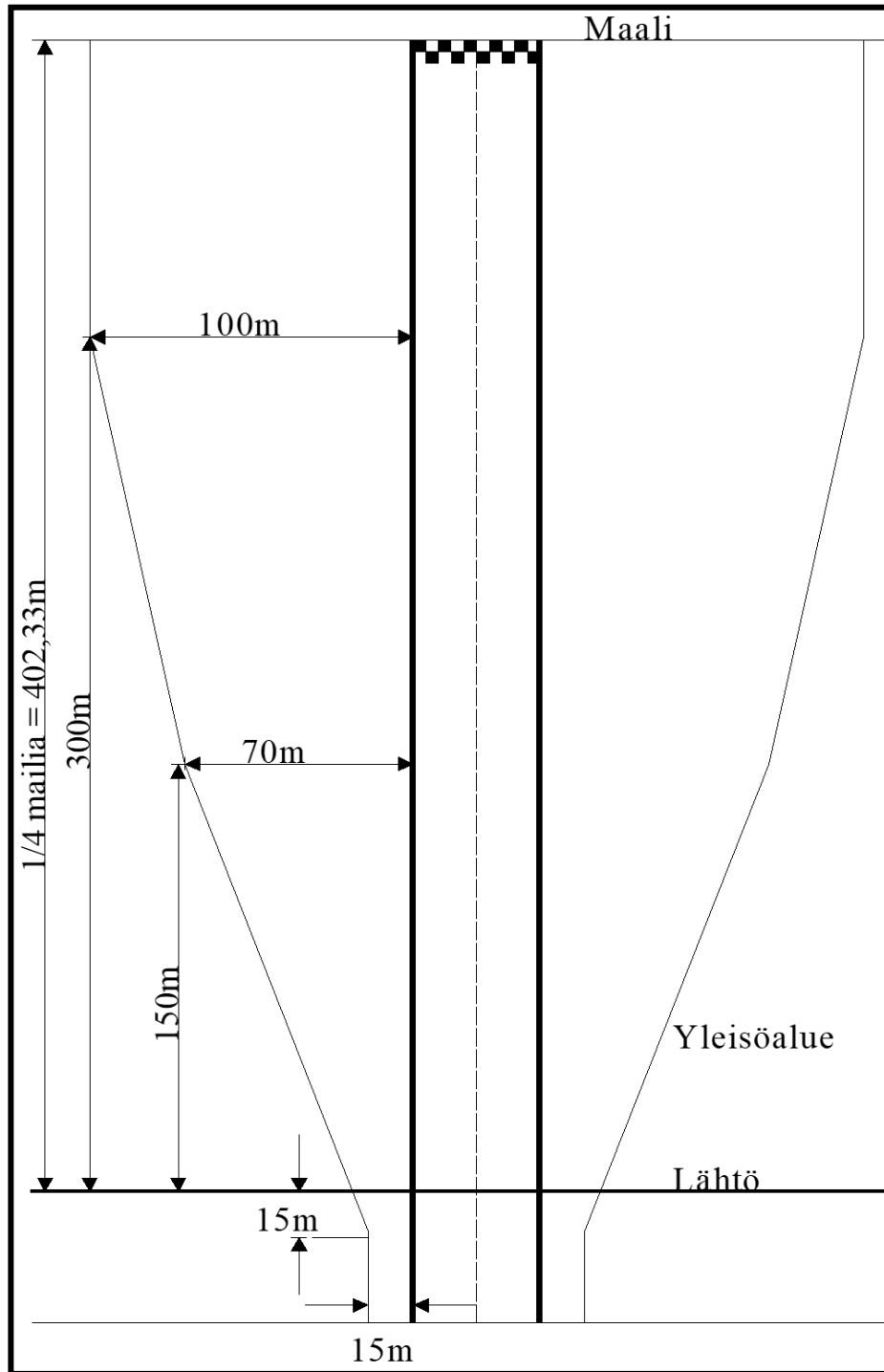
### **028.2.5 VAARALLINEN KILPAILUAJONEUVO JA AJOSUORITUS**

Kilpailuajoneuvo, jonka rakenne on sellainen, että sillä kilpaileminen voidaan katsoa vaaralliseksi, **voidaan tuomariston tai kilpailunjohtajan päätöksellä kieltää osallistumasta kilpailuun.**

Kilpailijan tulee hallita **ajosuoritus** siten, että siitä ei aiheudu välitöntä turvallisuusriskiä kilpailijalle itselleen, **muille kilpailijoille**, toimitsijoille tai kilpailun yleisölle. **Ajosuoritus katsotaan alkaneeksi, kun kilpailuajoneuvo saapuu lähtöalueelle ja päättyneeksi radalta poistumiseen.**

Ensimmäisestä ajosuorituksesta, jossa valvoja, **tuomaristo** tai katsastaja tulkitsee, ettei kilpailija ole hallinnut koko suoritusta turvallisuusnäkökulmasta tarkasteltuna, annetaan hänelle varoitus suullisesti tai kirjallisesti. Samassa kisassa toisesta samanlaisesta tapahtuneesta kilpailija voidaan sulkea pois kilpailusta ja **määrätään** ottamaan vähintään kaksi lisenssilähtöä **seuraavassa kilpailussa.**

### 028.2.6 RATA JA TURVA-ALUEET



Kuva 1: DR-RADAN TURVA-ALUEET (mikäli radalla ei ole kaiteita)



## 028.2.7 MAINOSTUS JA TEAM-MERKIT

Kilpailijalla ja kilpailun järjestäjällä on oikeus sijoittaa mainoksia kilpailuun osallistuviin kilpailuajoneuvoihin ja kilpailuradoille seuraavia määräyksiä noudattaen:

- **Mainoksella ei saa peittää toista mainosta.**
- **Kilpailijalla on oikeus kieltäytyä ottamasta kilpailuajoneuvoon sellaista järjestäjän mainosta, joka on ristiriidassa hänen omien mainoksiensa tai sopimustensa kanssa. Tämä hänen on vaadittaessa pystyttävä näyttämään toteen. Järjestäjän mainoksen poistaminen tai peittäminen sen kiinnittämisen jälkeen ennen kilpailijan ajon päättymistä on kielletty.**
- **Mainoksen pitää olla muodoltaan ja sisällöltään asiallinen ja hyvällä maulla tehty. Mainosten tulee olla Suomen lakien mukaisia.**
- **Mainoksia ei saa sijoittaa plekseihin tai lasipinnoille siten, että se haittaa näkyvyyttä eteenpäin tai sivulle.**
- **Mainoksen on oltava niin lujasti kiinnitetty, ettei se irtoa ajon aikana. Väliaikainen kiinnitys naruilla, teipillä tai vastaavilla on kielletty.**
- **Sekä mainokset että kilpailuajoneuvon kori/runko ja maalaus, on pidettävä katsastuksen edellyttämässä kunnossa.**

Kilpailijan, joka ei noudata yllä olevia määräyksiä, kilpailun tuomaristo voi kieltää osallistumasta kilpailuun. Kilpailunjärjestäjä voi päättää, minkälaisia mainoksia sen järjestämissä kilpailuissa saadaan pitää. Kilpailunjärjestäjä voi halutessaan myös määrätä mainosten sijainnin järjestämissään kilpailuissa. Kilpailunjärjestäjällä on oikeus myydä mainostilaa kilpailuihin osallistuviin moottoripyöriin. Mainoksen kiinnittämisen laiminlyönti voi johtaa kilpailusta poissulkemiseen.

## 028.3 RANGAISTUSMÄÄRÄYKSIÄ

Rangaistuksista määritellään SML:n Urheilusäännöstössä.

### 028.3.1 SÄÄNTÖJEN RIKKOMUS

Vastalauseet ja vetoaminen tehdään SML:n Urheilusäännösten ohjeiden mukaisesti.

**SML** Urheilusäännösten mainittujen tapausten lisäksi myös seuraavat asiat katsotaan sääntörikkomukseksi:

- Jokainen toimenpide, jonka tarkoituksena on ilmoittaa kilpailuun tai osallistua siihen **kilpailuajoneuvolla**, joka ei ole **sääntöjen mukainen**.
- Jokainen vilpillinen teko tai toimenpide, joka vahingoittaa kilpailun tai moottoriurheilun yleisiä etuja.
- **Kilpailuajoneuvon käynnistäminen lisämääräyksessä määritellyn varikkohiljaisuuden aikana.**

### 028.3.2 SÄÄNTÖJEN SOVELTAMINEN

Määräysten tulkinta: Kaikki näitä sääntöjä koskevat tulkintakysymykset ratkaisee kilpailun tuomaristo.

Kilpailusääntöjen muuttaminen: Kansainvälisten sääntöjen muutos saa tapahtua ainoastaan FIM-E:n hyväksymisellä. Kansallisten sääntöjen muutos tapahtuu ainoastaan SML:n lajiryhmän esityksellä ja **SML:n työvaliokunnan hyväksynnällä.**

**028.4 KIIHDYTYSAJON SÄÄNNÖT 2022****028.4.1 KILPAILULUOKKIEN SM-ARVO**

Lajiryhmä esittää SM- ja Suomen Cup -ryhmät SML:lle ennen kauden alkua.

**028.4.2 VOIMASSAOLO**

Nämä kiihdytysajon säännöt ovat voimassa Suomessa vuoden 2022 (1.1. – 31.12.2022) SML:n alaisissa kilpailuissa.

Niissä asioissa, joita lajisääntöjen yhteydessä ei ole mainittu, sovelletaan SML:n urheilusäännöstöä.

**028.4.3 OSALLISTUMINEN**

Osallistumisoikeus on kaikilla Suomen tai muiden maiden kansalaisilla, joilla on voimassa oleva SML tai oman maansa FMN:n myöntämä kansallinen tai kansainvälinen Drag Racing-lisenssi (SML rajoitettu- lisenssi).

**028.4.4 PISTELASKU**

Pisteet jaetaan tässä kohdassa mainittujen taulukoiden mukaisesti, poikkeuksena Nitro Bike -ryhmä. Nitro Bike -ryhmän pisteiden lasku kohdan 028.17.2 PISTELASKU mukaisesti.

Lajittelutulos	Pistemäärä	Lajittelutulos	Pistemäärä
1.	8 p	9.	2 p
2.	7 p	10.	2 p
3.	6 p	11.	2 p
4.	5 p	12.	2 p
5.	4 p	13.	1 p
6.	4 p	14.	1 p
7.	3 p	15.	1 p
8.	3 p	16.	1 p

Kaavio	1	2	3	4	5	R/U	W
1 – 2						50	70
3 – 4	50					70	90
5 – 8	50	70				90	110
9 – 16	50	70	90			110	130
17 – 32	50	70	90	110		130	150
33 – 64	50	70	90	110	130	150	170

1.	=	Ensimmäisen kierroksen häviäjä
2.	=	Toisen kierroksen häviäjä
3.	=	Kolmannen kierroksen häviäjä
4.	=	Neljännän kierroksen häviäjä
5.	=	Viidennen kierroksen häviäjä
R/U	=	Finaalin häviäjä (Runner-Up)
W	=	Finaalin voittaja (Winner)

Lisäksi SML:n lajiryhmä voi määrittellä ennen kauden alkua jaettavaksi määrätyissä kilpailuissa bonuspisteitä hyväksytystä lajittelusta. Lajittelu-, katsastus- sekä bonuspisteiden jaossa ei ole kilpailijoiden minimimäärää.

Tasapisteiden sattuessa katsotaan paremmaksi se, jolla on huomioon otettavissa kilpailuissa enemmän voittoja, toisia, kolmansia jne. sijoja. Jos pisteet menevät tasan, huomioidaan sijoitus siinä kilpailussa, jota ei SM ja Cup-pisteissä huomioida. Jos tämäkään ei tuo ratkaisua, katsotaan paremmaksi se, joka saavutti korkeamman sijan kilpailussa, jossa oli eniten kilpailijoita ja johon molemmat osallistuivat, jossa oli toiseksi eniten kilpailijoita jne.

SM- ja Suomen Cup-pisteet ovat henkilökohtaisia. Yhdessä kilpailuryhmässä hankitut SM- ja Suomen Cup-pisteet eivät **eivät ole voimassa** muissa ryhmissä.

**Jos kilpailija suljetaan pois kilpailusta, hän menettää kaikki ko. kilpailussa ansaitsemansa pisteet.** Kierroksen häviöjä saa pisteet, vaikka hän ei ajaisikaan kyseisellä kierroksella. Kaavioon **päästääkseen** hänen on kuitenkin täytynyt ajaa hyväksyttävä lajittelusuoritus.

**Kilpailujohtajan hyväksynnällä kaavioon lisätty kilpailija ei ansaitse lajittelupisteitä, eikä pudotusajossa ensimmäisen kierroksen pisteitä. Pisteet alkavat kertymään vasta toiselta kierrokselta.**

Jos vain lajittelu on ajettu, annetaan siihen mennessä ansaitut pisteet sekä ensimmäisen kierroksen häviäjän pisteet. Jos varsinaisessa pudotusajossa on ehditty ajamaan yksi tai useampi kierros, jaetaan kilpailusta lajittelupisteet sekä pisteet jokaisen täyden kierroksen voittajille. Jos pudotusajokierros on jäänyt kesken, ei siltä kierrokselta jaeta pisteitä, mutta mahdolliset ajatut ennätykset hyväksytään.

## 028.4.5 KILPAILUMENETELMÄ (SM- JA SUOMEN CUP)

**Kiihdytys**kilpailu koostuu lajitteluajasta (qualification) ja pudotusajasta (elimination). Lajitteluajon jälkeen joka ryhmän parhaat kilpailijat asetetaan pudotusajoa varten lähtökaavioon. Pudotusajossa lähdöt tapahtuvat pareittain. Pudotusajon mahdollisimman oikeudenmukaista suorittamista varten on joihinkin ryhmiin tehty tasoitusjärjestelmä (handicap), joka kussakin ryhmässä perustuu ajettuihin ja teoreettisiin aikoihin.

Kilpailijat asetetaan lähtökaavioon karsinta-ajan, **reaktioajan tai karsinta-ajan** ja ko. ryhmän/luokan indeksin **erotuksen** perusteella. Kilpailuajoneuvon tulee pysyä samassa ryhmässä ja saman kilpailijan ohjastamana koko kilpailun ajan. Kilpailunjohtajalla on oikeus siirtää kilpailijat toiseen ryhmään.

**Lajitteluajoissa lähtöjärjestelijä voi määrätä kumpaa rataa kukin kilpailija ajaa. Lajitteluajoissa kilpailijoiden tulee pyrkiä ajamaan molempia ratoja vuorotellen, mikäli mahdollista.**

Kilpailunjohtaja voi antaa kilpailijalle luvan vaihtaa kilpailuajoneuvoa kesken lajittelun seuraavin ehdoin:

- Asiaan osallisten kilpailijoiden ja kilpailuajoneuvojen aikaisemmat lajitteluajat mitätöidään.
- Kilpailuajoneuvon vaihdon jälkeen kilpailijan on lajiteltava hyväksytysti normaalin lajitteluaikataulun puitteissa. Mitään muutoksia ei voi tehdä enää lajittelun päätyttyä.

- Ryhmää ei saa muuttaa ja kilpailijalla on oltava asianmukaiset varusteet ja asiapaperit, jotka oikeuttavat vaihdetulla kilpa-ajoneuvolla kilpailemiseen.
- Lajitteluajossa kilpailunjohtaja tai lähtöjärjestelijä määräävät kumpaa rataa kukin kilpailija ajaa.

Mikäli kilpailijat Pro Harley Drags **-ryhmässä** ajavat identtiset lajitteluajat, loppunopeus ratkaisee kaaviopaikan. Muissa ryhmissä lajittelussa korkeammalle sijoitetaan ensimmäiseksi ajan ajanut kilpailija.

Kaikki hyväksytyt lajitteluajon ajaneet pääsevät kansallisissa kilpailuissa kaavioon. Kaavioina käytetään **01.01.2021 NHRA:n voimassa olevia Pro- ja Sportsman-kaavioita**. Sportsman kaaviossa kaavio puolitetaan kahteen osaan, ylempään ja alempaan ja ylempi kaavion osa sijoitetaan ajamaan kaavion alemmaa osaa vastaan, joten esimerkiksi 16 moottoripyörän kaaviossa 1. ajaa 9. vastaan, 2. 10. vastaan jne. Pro-kaaviossa vastaavasti parit ovat 1–16, 2–15, 3–14 jne. Sportsman kaaviota käytetään ryhmissä JB, SB, SGB, SCB ja PHD, Pro-kaaviota ryhmissä SSB, FB, PSB, STTF ja TFB. Pro-ryhmissä ajetaan enintään 16-ajoneuvon kaavio. Pro kaaviot rakennetaan alla olevan mukaisesti:

3 – 5	lajitellutta	=	4	-ajoneuvon kaavio
6 – 12	lajitellutta	=	8	-ajoneuvon kaavio
13 tai	enemmän	=	16	-ajoneuvon kaavio

**Kilpailunjohtaja voi hyväksyä ilman lajitteluaikaa olevat kilpailijat kaavioon, mutta lajittelun viimeiseksi. Jos ilman lajitteluaikaa olevia kilpailijoita on useampi kuin yksi, arvotaan heidän järjestys.**

**Mikäli kilpailun viimeiseen ilmoittautumispäivään mennessä ryhmään on ilmoittautunut vähemmän kuin viisi kilpailijaa, on järjestäjällä oikeus siirtää kilpailijat ajamaan toiseen ryhmään.**

## 028.4.6 AJOJÄRJESTYS

SM- ja Suomen Cup -osakilpailuissa **voidaan ajaa näissä säännöissä mainittujen ryhmien kilpailu**. Kuitenkin tarvittaessa, esimerkiksi pienen osallistujamäärän tai rataolosuhteiden vuoksi, SML lajiryhmä ja kilpailunjärjestäjä voivat yksittäisen osakilpailun osalta erikseen sopia kilpailussa ajettavista ryhmistä.

Jokaiselle ryhmälle on oma kaavio, mutta järjestäjän pyynnöstä voidaan ryhmiä yhdistää pienen kilpailijamäärän takia tai jos asiasta on mainittu ko. kilpailun lisämääräyksissä.

Parin uusinta-ajo pudotusajon aikana suoritetaan vain ajanottolaitteistossa olleen vian tai toimitsijan virheellisen toiminnan takia, mikäli virheellä on vaikutusta kilpailun läpiviemiseen.

Soololähdössä kilpailija katsotaan voittajaksi, kun kilpailuajoneuvon takapyörä on ylittänyt lähtöviivan oman käynnissä olevan moottorin voimalla.

Mikäli kilpailija soololähdössä ylittää keskiviivan tai sivuviivan, menettää hän mahdollisuuden seuraavan kierroksen radanvalintaan. Kilpailijan on itse huolehdittava siitä, että hänen dial-in-aikansa on ajanottajien tiedossa. Dial-in -aika on merkittävä niin selvästi ettei tulkinnallisuuksia ilmene. **Mikäli jostain syystä dial-in näytössä on kilpailijan mielestä väärä dial-in aika, on kilpailijan heti asian huomattuaan ilmoitettava siitä toimitsijoille. Kun**

**kilpailija on sytyttänyt pre stage -valon tarkoittaa se, että hän on hyväksynyt asetetun dial-in ajan ja lähtö tullaan suorittamaan asetetuilla dial-in ajoilla.** Aika voidaan vaihtaa jokaisen kierroksen välissä, myöskin uusintalähtötapauksissa.

#### 028.4.7 BREAK-OUT

Kilpailija, joka ajaa alle ilmoittamansa indeksiajan tai mikäli käytetään ryhmäindeksiä ja ajaa sen alle, tuomitaan hävinneeksi. Sääntöön on seuraavat poikkeukset:

- Mikäli vastakilpailija ottaa varaslähdön tai ylittää keski- tai sivuviivan
- Soololähdössä
- Jos molemmat ajavat alle indeksin, on voittaja se, joka vähemmän alittaa indeksinsä
- Jos molemmat kilpailijat alittavat indeksinsä yhtä paljon tuhannesosasekunnin tarkkuudella, on voittaja se, joka ensin ylittää maaliviivan.

#### 028.4.8 SUOMEN ENNÄTYS

**Suomen ennätys voidaan ajaa hyväksytysti lajittelu- ja pudotusajojen aikana samassa kilpailussa. Ennätysajalle pitää saada ns. back up 1 %:n sisään. Mikäli back-up 1 % sääntö ei täyty, mutta kilpailija on ajanut kaksi Suomen Ennätysten alittavaa aikaa, hyväksytään hitaampi uudeksi ennätykseksi. Kilpailijalla tulee olla SML myöntämä lisenssi.**

Lähdössä, jossa ennätys ajetaan, täytyy kilpailuajoneuvon olla kaikkien vaadittujen määräysten mukaisessa kunnossa ja painossa.

Ennätykset kirjataan tuhannesosasekunnin tarkkuudella.

Loppunopeusennätykset kirjataan kilometrin sadasosan tarkkuudella.

Jos kaksi kilpailijaa ajaa tuhannesosasekunnin tarkkuudella saman uuden ennätysten samassa kilpailussa, myönnetään ennätys sille, jolla on ollut **suurempi** loppunopeus. Jos kummallakin on **tämän lisäksi** sama loppunopeus, myönnetään ennätys sille, joka sen ensin ajoi.

Jos joku kilpailija seuraavissa kilpailuissa ajaa saman ennätysajan **suuremmalla** loppunopeudella, säilyy ennätys sen haltijalla.

Tämä sama sääntö **on voimassa myös loppunopeusennätyksissä** mutta silloin käytetään ratkaisijana nopeinta aikaa.

Pro -ryhmät voivat ajaa loppunopeusennätyksiä riippumatta saavutetusta ajasta.

Ennätyksiä voi ajaa siihen asti, kunnes putoaa pudotusajossa. Loppunopeusennätykset **muissa kuin pro** -ryhmissä hyväksytään vain, jos ne syntyvät samassa lähdössä ennätysaikasuorituksen kanssa.

Kilpailija ei voi ajaa ennätyksiä lajitteluajossa yhdellä kilpailuajoneuvolla ja osallistua sitten pudotusajoon toisella.

Kilpailija, joka ajaa ennätysten ja menettää sen samassa kilpailussa toiselle, ei ole koskaan ollut virallisesti ennätysten haltija.

Ennätys myönnetään vain sille kilpailijalle, jolla on se hallussaan kilpailun päättyessä. Viralliset suomen ennätykset on anottava kirjallisesti liitteeseen **FHRA ry:ltä ja SML:n DR lajiryhmältä kahden viikon kuluessa kilpailusta. FHRA ry ja SML:n DR lajiryhmä vahvistavat Suomen ennätyksen.**

#### **028.4.9 LÄHTÖJÄRJESTELYT**

Lähtöjonosta poisjääminen aiheuttaa automaattisesti poissulkemisen meneillään olevalla lajittelukierroksella. Poisjääminen pudotusajon aikana aiheuttaa lähdön hylkäämisen. Edellä mainitun takia kilpailuajoneuvon läheisyydessä on aina oltava joku, joka vastaa siitä ja voi siirtää sitä.

Nopeusrajoitus varikolla on kilpailun järjestäjän ilmoittama. Muualla kilparadan ulkopuolella, kuten paluutiellä on noudatettava turvallista ajonopeutta.

#### **028.4.10 BURNOUT**

Kaikki kilpailulähtöä edeltävät burnoutit eli renkaiden lämmitykset saa suorittaa vain siihen rajatulla alueella. Burnoutin saa aloittaa vasta apulähtäjän tai lähettäjän merkistä. Mikäli kilpailuajoneuvo burnoutin aikana rikkoontuu, on se joko ajettava kilpailusuuntaan rataa pitkin pois lähtöalueelta tai työnnettävä takaisin varikolle moottori sammutettuna.

Keskiviivan ylittäminen burnoutin tai lähtövalmistelun aikana ei johda hylkäykseen. Fire burnoutit kielletty. Ainoastaan kilpailija saa koskea kilpailuajoneuvoon burnoutin aikana.

Moottoripyörille sallitaan enintään kaksi burnoutia vedellä. Lähtöviivaa ei saa ylittää burnoutin yhteydessä (ei koske STTF, TFB, PSB, PHD ja FB-ryhmiä)

#### **028.4.11 RADAN VALINTA**

Radan valinta määräytyy tulosten perusteella. Lajittelussa paremmin sijoittunut saa valita radan ensimmäisellä kierroksella ja siitä eteenpäin saa radan valita edellisellä kierroksella nopeamman ajan ajanut kilpailija, paitsi luokissa JB, SB, SGB ja SCB, joissa radan valitsee edellisellä kierroksella lähemmäs dial-iniään tai indeksiään sitä alittamatta ajanut kilpailija.

#### **028.4.12 LÄHTÖALUE, LÄHTÖMENETELMÄ JA LÄHETTÄJÄN MERKIT**

**Lähtöalueelle ovat oikeutettuja ainoastaan lähtövuorossa olevat kilpailijat ja lähtövuorossa olevan kilpailijan avustajat. Tämä tarkoittaa käytännössä sitä, että lähtöalueella tarpeeton oleskelu ei ole sallittu.**

Kilpailijalle suodaan kohtuullinen aika lähtövaloihin asettumiselle. Tämän ajan pituuden päättää vain ja yksin kilpailun virallinen lähettäjä. Epäonnistuminen lähtövaloihin asettumisessa lähettäjän käskystä huolimatta johtaa hylkäykseen.

Kun asettuminen lähettäjän käskystä stage-valoihin on tapahtunut, ei ole sallittua enää uudelleen asettaa kilpailuajoneuvoa lähtövaloihin. Mikäli kilpailija lähtee viivalta ennen **ajanoton käynnistymistä, aikaa ja loppunopeutta ei saada.** Lopullista lähtövaloihin asettumista ei saa tehdä peruuttamalla.

Mekaanikot tai toimitsijat eivät saa asettaa kilpailuajoneuvoa lähtöviivalle (stage-valoihin). Lähtökennojen on reagoitava eturenkaasta.

Kun molemmat kilpailuajoneuvot ovat paikoillaan, lähettäjä käynnistää ajanottojärjestelmän. Kilpailijoiden on tällöin tarkkailtava lähetyslaitteen keltaisia lampuja (3 kpl), jotka syttyvät ylhäältä alkaen vuorotellen 0.5 sekunnin välein (Pro Start = kaikki kolme keltaista yhtä aikaa - vihreä 0.4 sekuntia), kunnes vihreä lamppu syttyy ja lähtö tapahtuu. Jos kilpailuajoneuvo liikkuu eteenpäin (noin 30 cm) ja leikkaa kennolinjan, joka käynnistää ajanottolaitteet, ennen kuin vihreä lamppu on syttynyt, on kyseessä automaattisesti varaslähtö ja punainen lamppu syttyy. **Jos kyseessä on pudotusajon (elimination) parilähtö, ensimmäiseksi punavalon ottaneen kilpailijan ajosuoritus hylätään (saa kierroksen häviäjän pisteet). Lajitteluajossa (qualification) ja harjoituksissa ei varaslähdöllä ole merkitystä, mutta ajanoton on täytynyt käynnistyä, jotta kilpailijalle saadaan rekisteröityä aika ja nopeus.**

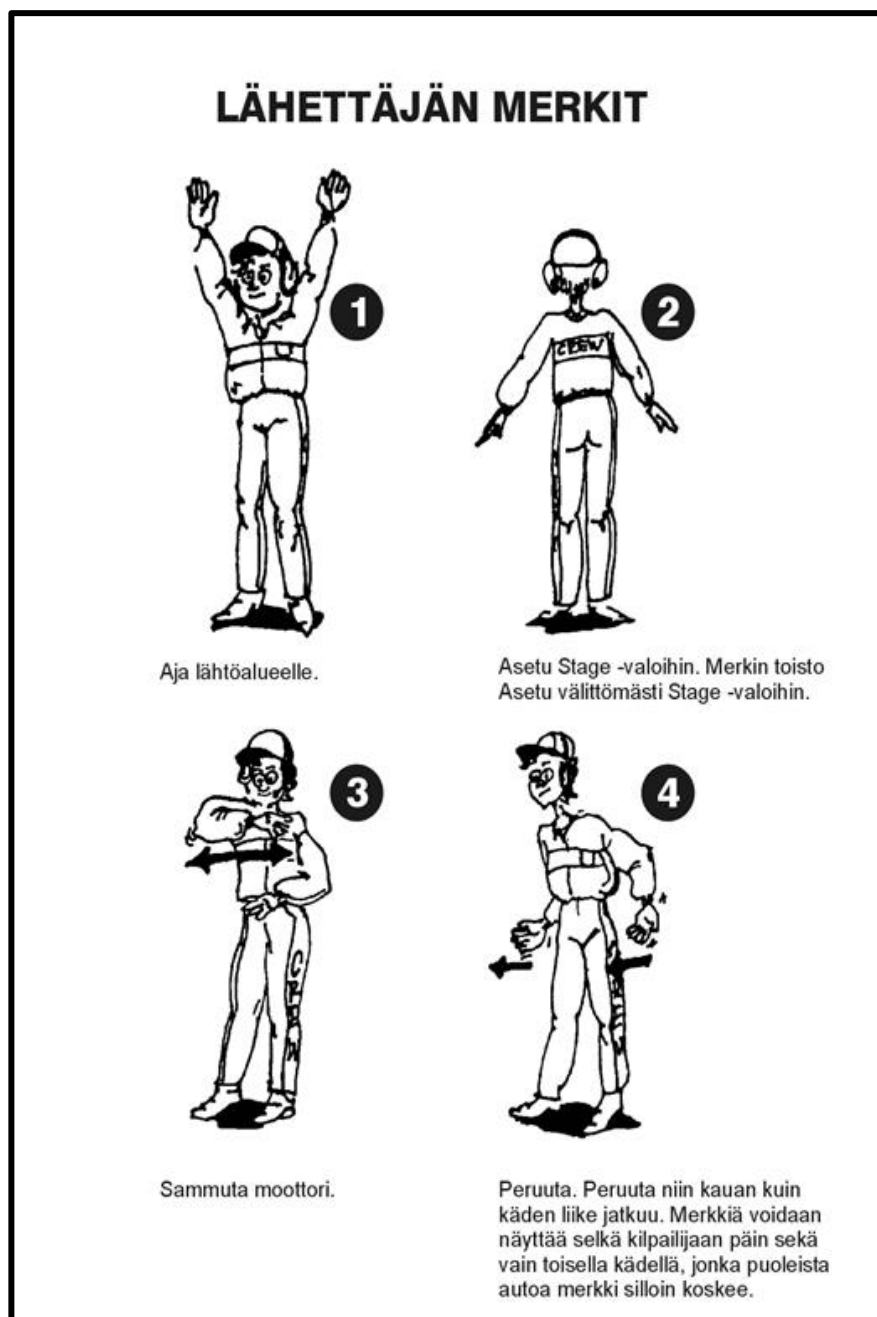
Kun kilpailuajoneuvo saapuu lähtöalueelle, on sen oltava käynnistymis- ja ajovalmis.

Kilpailuajoneuvoa ei saa työntää käyntiin. Stage-valoihin asettuminen on tapahduttava kilpailijan toimesta ja suoritettava lähtö hyväksytysti (ajanotto käynnistyy). **Soololähdössä kilpailija katsotaan voittajaksi, kun kilpailuajoneuvon takapyörä on ylittänyt lähtöviivan oman käynnissä olevan moottorin voimalla.**

**Pudotusajossa tilanteessa, jossa ajanotto ei käynnisty tai rekisteröi todellista voittajaa, voittajan ratkaisee lähettäjä, joka voi käyttää päätöksen tueksi tuomariston näkemystä, videotallenteita ja muuta materiaalia.**

Minkä tahansa mekaanisen tai elektronisen järjestelmän, joka auttaa kilpailijaa asettamaan kilpailuajoneuvonsa stage -valoihin, käyttäminen on kielletty. Kilpailuajoneuvo on asetettava stage -valoihin visuaalisesti.

**Lähettäjän merkit on tarkistettavissa kuvasta 2: Lähettäjän merkit.**



Kuva 2: Lähettäjän merkit

### 028.4.13 DEEP STAGING

Asettuminen valoihin siten, että pre-stage valo ei pala, on sallittu, paitsi **SGB -ryhmässä**. Käytännössä tämä tarkoittaa, että molempien stage -valojen tulee palaa, jotta sallittu lähtö voi tapahtua. Pre stage -valon sammuminen stage -valon syttyttyä merkitsee varaslähtöä. Mikäli em. tapahtuu molemmille kilpailijoille, **kummankin ajosuoritus hylätään**, paitsi finaalissa, jossa lähtö uusitaan.

**SGB -ryhmässä** kummankin kilpailijan pre stage -valon on täytynyt palaa ennen kuin kumpikaan sytyttää stage -valon. Lähettäjän toisen käsimerkin jälkeen on sytytettävä myöskin stage -valo, vaikka toinen kilpailuajoneuvo ei olisi sytyttänyt pre stage -valoa.



## 028.4.14 STARTTI

**PRO START:** Kaikki keltaiset lamput syttyvät kerralla ja vihreä 0.4 sekunnin kuluttua keltaisista. Käytetään ryhmissä **SGB, SCB, PHD ja FB**.

**FULL TREE:** Lamput syttyvät 0.5 sekunnin välein ensin kolme **(3)** keltaista ja sitten vihreä. Käytetään ryhmissä **JB, SB ja RSB**.

Jos kilpailuajoneuvo lähtee lähtökennosta ennen kuin vihreä on syttynyt (varastaa) niin silloin syttyy punainen lamppu. Parilähdössä punainen lamppu syttyy vain ensiksi varastaneelle.

Tasointusjärjestelmää (handicap) ja indeksejä käytetään **JRB ja SB** -ryhmissä.

## 028.4.15 POISSULKEMISEN PERUSTEET (SM JA SUOMEN CUP OSAKILPAILUISSA)

### A) KILPAILUSTA POISSULKEMINEN (POIS TULOSLISTALTA)

1. Katsastuksen jälkeen tehdyt muutokset, jotka koskevat **ryhmä-/luokkajakoa** (myös paino tai polttoaine).
2. Voimassa olevien turvallisuusmääräysten laiminlyönti.
3. **Moottorin käyttö ilman valvontaa, vaikka kilpailuajoneuvo olisikin pukeilla.**
4. **Moottorin käyttö ilman, että turvakatkaisijan nyöri on kytkettynä moottoripyörää käyttävään henkilöön.**
5. Lähtö vaihteiston vapaa-asennolla (automaatti). Vaihde kytkettävä viimeistään pre stage-valon syttyttyä.
6. Burnout lineupissa, **paluutiellä** tai varikolla.
7. Alittaa Junior- tai Street Bike ryhmässä Total breakout- ajan.
8. **Epäurheilijamainen käytös ja epäasiallinen kielenkäyttö.**

### B) AJOSUORITUKSEN HYLKÄYS

**Ajosuorituksen hylkäys** (kilpailija jää tuloslistalle, kyseinen suoritus ei - pudotusajossa kilpailija saa kierroksen häviäjän pisteet)

1. Omalla ajovuorolla lineupiin saapumatta jättäminen.
2. Tahallinen viivyttely omalla ajovuorolla.
3. Epäonnistuminen koneen käynnistyksessä.
4. Ensimmäiseksi punavalon parilähdössä ottanut.
5. Radan keski- tai sivuviivan ylitys.
6. Ratakaiteisiin tai mihin tahansa muihin radalla oleviin laitteisiin kosketus. Heijastinkuutiot radan keskellä ovat radalla olevia laitteita.
7. Epäturvallinen ajo **ajosuorituksen aikana (ajosuoritus katsotaan alkaneeksi, kun kilpailuajoneuvo saapuu lähtöalueelle ja päättyneeksi radalta poistumiseen) tai vaaratilanteiden aiheuttaminen.**
8. Mikäli kilpailija poistuu radalta siten että tilanteesta aiheutuu vaaraa tai haittaa kansakilpailijalle.
9. Valmiusviiva (Pre Stage) -säännön noudattamatta jättäminen.

## **B 2) VALMIUSVIIVASÄÄNTÖ (PRE STAGE)**

Kaikki ajoa edeltävät toimenpiteet täytyy olla suoritettu, kun ajoneuvon etupyörä sytyttää pre-stage-valon. Näitä toimenpiteitä ovat esim.:

- Ajoneuvon suoraan asettelu burnoutin jälkeen.
- Ajotietokoneen käynnistäminen.
- Jarruvarjojen sokan poisto.
- Injektorin/koneen säätö.
- Renkaiden puhdistus.

**Pre stage -valon** syttymisen jälkeen teamin jäsenet eivät saa koskettaa **kilpailijaa tai** ajoneuvoa, eivätkä saa olla **pre stage** -linjan etupuolella.

## **C) SOOLOAJO**

Sooloajossa ei punavaloa, keskiviivan tai reunaviivan ylitystä huomioida.

## **D) MUUTA**

**Kumpikin kilpailija voidaan hylätä samassa lähdössä.** Tällaisia tilanteita ovat, kun:

- **Kumpikaan kilpailija ei lähettäjän käskystä huolimatta sopivaksi katsotun ajan sisällä asetu lähtövaloihin**
- **Kumpikin kilpailija ylittää keski- tai reunaviivan**
- **Kumpikin kilpailija sammuttaa pre stage-valon (SGB)**
- **Kumpikin lähtee viivalta ennen kuin ajanotto käynnistyy.**

Mikäli toinen kilpailija ottaa varaslähdön ja toinen ylittää **keski- tai reunaviivan**, hylätään vaarallisempaan virheeseen syyllistynyt, eli viivan ylittänyt.

**Keski- ja reunaviivan ylitystä määriteltäessä katsotaan se tapahtuneeksi, jos rengas on maalatun viivan päällä tai ylittänyt sen.** Jos kilpailun tuomaristo toteaa, että varomaton teko on aiheuttanut kilpailuajoneuvon hallinnan menetyksen ja törmäämisen kilpailuajoneuvoihin, ajanottokennoihin tai aiheuttanut keskiviivan ylityksen, johtaa tämä välittömään **ajosuorituksen** hylkäykseen, vaikka em. asiat olisivatkin tapahtuneet vasta maaliviivan jälkeen. Pakollisen väistöliikkeen tai radalta poistumisen vuoksi tapahtunut viivojen ylitys ei ole syy hylkäykseen.

## **028.4.16 KILPAILUN KESKEYTYMINEN**

Kilpailun tuomaristolla on oikeus keskeyttää kilpailu turvallisuus – tai muista siihen pakottavista syistä (esim. vesisade).

## **028.4.17 BRACKET RACING**

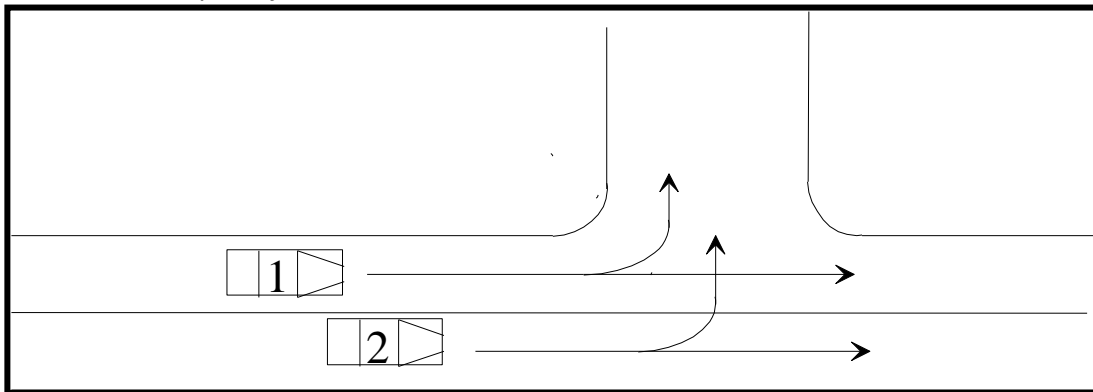
Bracket-kilpailu koostuu **lajittelu-** ja pudotusajosta. **Lajitteluiden** jälkeen kukin kilpailija valitsee oman ihanneaikansa (dial-in) sekunnin sadasosan tarkkuudella. Dial-in -aika on merkittävä niin selvästi ettei tulkinnallisuutta ilmene. Pudotusajon aikana lähdöt tapahtuvat pareittain ja molempien kilpailijoiden ihanneajat määräävät heidän keskinäisen handicapinsa.

- Mikäli molemmat kilpailijat ajavat ihanneaikaansa hitaammin, voittaa ensimmäisenä maalilinjan ylittänyt
- Mikäli jompikumpi kilpailijoista alittaa ihanneaikansa, suljetaan hänet pois riippumatta siitä, kuka on ensin maalissa
- Mikäli molemmat kilpailijat alittavat ihanneaikansa yhtä paljon sekunnin tuhannesosan tarkkuudella, voittaa ensin maalilinjan ylittänyt

- Mikäli molemmat kilpailijat alittavat ihanneaikansa, voittaa se, joka on alittanut ihanneaikansa vähiten.

#### 028.4.18 MUUTA

**Radalta poistuminen, Kuva 3:** Radalta poistuminen kilpailuajoneuvo nro 1 poistuu aina ensiksi pois radalta, eli kilpailuajoneuvon nro 2:n tulee väistää ja varoa kilpailuajoneuvoa nro 1. Poikkeuksena kilpailuajoneuvon rikkoontuminen.



*Kuva 3: Radalta poistuminen*

Kilpailijan tai teamin jäsen, jonka todetaan olevan alkoholin tai huumeiden vaikutuksen alaisena kilpailualueella, **riippumatta käytetyn aineen määrästä**, poistetaan kilpailualueelta ja kilpailusta. Lisäksi asiasta seuraa rangaistustoimenpiteet. Kilpailualue käsittää yleisöltä kielletyt alueet: Lineup lähtöjonon, burnout -alueen, lähtöpaikan, sekä kilparadan koko mitaltaan, sekä paluuradan sen sulkuportille saakka.

Mikäli kilpailija puhaltaa kokeessa yli 0.0 promillea, määrätään hänet välittömästi ajanottotorniin, jossa tuomariston tai kilpailun johtajan ja todistajien läsnä ollessa suoritetaan uusintapuhallus ja asiasta tehdään tutkintapöytäkirja. Rangaistuskäytäntö on voimassa FIM:n määrittelemän rajan mukaan.

Jokaisella kilpailijalla on ennen ajosuoritusta mahdollisuus ja oikeus käydä puhaltamassa ilman sanktioita. Pistokokeita tullaan tekemään kilpailun aikana.

Kilpailijan läsnäolo ohjaajakokouksessa on välttämätön. Nimenhuuto voidaan pitää. Ohjaajakokouksen aikana varikkohiljaisuus on ehdoton. Kilpailun aikana tarkkaillaan kilpailuajoneuvojen sääntöjenmukaisuutta pistokokein.

## 028.5 DRAG RACEN TEKNISET SÄÄNNÖT MOOTTORIPYÖRILLE

### 028.5.1 KILPAILU- JA LISENSSIRYHMÄT

Kilpailijan täytyy suorittaa hyväksyttävästi valitsemansa kilpailuryhmän kirjallinen lisenssikuluustelu sekä **varsinaiset lisenssiajot** radalla, saadakseen luvan kilpailla **valitsemassaan kilpailuryhmässä**. Lisenssiajot pitää suorittaa kyseisen kilpailuryhmän pyörällä.

Kilpailuryhmä	Lyhenne	Lisenssiajoen määrä kirjallisten lisenssikuluustelun lisäksi
Junior Bike	JB	Vähintään 3 varsinaista lisenssiajtoa
Street Bike	SB	Vähintään 3 varsinaista lisenssiajtoa
Real Street Bike	RSB	Vähintään 3 varsinaista lisenssiajtoa
Super Gas Bike	SGB	Vähintään 3 varsinaista lisenssiajtoa
Super Comp Bike	SCB	Vähintään 3 varsinaista lisenssiajtoa
Pro Harley Drags	PHD	Vähintään 4 varsinaista lisenssiajtoa
Funny Bike	FB	Vähintään 5 varsinaista lisenssiajtoa
Super Street Bike	SSB	FIM-E sääntöjen mukaisesti
Pro Stock Bike	PSB	FIM-E sääntöjen mukaisesti
Super Twin Bike	ST	FIM-E sääntöjen mukaisesti
Top Fuel Bike	TFB	FIM-E sääntöjen mukaisesti

Taulukko 1: Kilpailuryhmät

Kun määritellään kilpailuryhmän taso, käytetään taulukon 1 (Kilpailuryhmät) järjestystä alemmasta ylempään (alin Junior Bike ja ylin Top Fuel Bike).

Kilpailuryhmäkohtainen lisenssi tulee suorittaa uudelleen kolmen (3) ajamattoman kauden jälkeen.

Ylemmän tason lisenssillä saa ajaa alemman tasoisessa kilpailuryhmässä.

Kansallisissa kilpailuissa **ryhmä**kohtaiset ikäraajat alkavat sen vuoden alusta, jona syntymäpäivä on sen vuoden loppuun, jona yläikärajan syntymäpäivä on.

### 028.5.2 AJOVARUSTEET

Jokaisella kilpailijalla tulee olla seuraavat pakolliset ajovarusteet:

- Yksiosainen nahkapuku tai vaihtoehtoisesti nahkatakki ja nahkahousut, jotka suositellaan yhdistettäväksi toisiinsa vetoketjulla. Viimeksi mainittua yhdistelmää käytettäessä tulee niiden ulottua ajoasennossa 50 mm verran päällekkäin. Suositellaan käyttämään yksiosaista nahka-asua ja palamatonta alusasua.
- Kilpailukäyttöön hyväksytty integral -mallinen kypärä, tarkennus löytyy SML Tekniset säännöistä, kohdassa 033.3.1 Suojakypärän vaatimukset.
- Nahkaiset ajohansikkaat
- Erillinen selkäsuoja eli ns. selkäpanssari (ajoasun alkuperäinen selkäsuoja ei ole riittävä)
- Moottoripyöräkäyttöön valmistetut ajojalkineet, joiden tulee peittää nilkat.

### 028.5.3 KYPÄRÄ

Kypärän tulee olla hyväkuntoinen ja vahingoittumaton. Myös kypärän visiirin ja leukahihnan tulee olla moitteettomassa kunnossa. Jos kypärä on valmistettu polykarbonaatista, siinä ei saa olla tarroja eikä se saa olla uudelleen maalattu. Kypärän kunto ja sopivuus tarkastetaan kilpailukatsastuksen yhteydessä.

Kypärän tarkemmat tekniset vaatimukset on esitelty SML:n **Tekniset säännöt** kohdassa 033.3.1 Suojakypärän vaatimukset. **Kypärään ei saa kiinnittää mitään ylimääräistä.**

Vain integraalikipärä (umpikipärä) on sallittu Drag Racing-kilpailuissa. (Myös avattava malli on kielletty).

### 028.5.4 KILPAILUNUMEROT/RYHMÄMERKINNÄT

Pyörässä tulee olla kilpailunumero selkeästi nähtävillä molemmilla puolilla pyörää. Kilpailunumeroiden kiinnittämisestä huolehtii kilpailija. **Moottoripyörän kilpailunumero, ryhmä- ja luokkamerkintä tulee olla selkeästi esillä molemmilla puolilla moottoripyörää. Kilpailunumeroiden merkinnät tulee tehdä mahdollisimman suurilla kirjaimilla ja numeroilla ja niiden tulee olla vähintään 45 mm korkeita. Kilpailunumeroiden, ryhmä- ja luokkanumeroiden on oltava väritään selkeästi taustastaan erottuvia ja heijastamattomia.**

Kilpailunumerot on kiinnitettävä pyörään ennen katsastusta.

### 028.5.5 POLTTOAINEET

Kaikissa **ryhmissä** kaikki kaupallisesti saatavissa olevat lyijyttömän bensiinin laadut ja E85 sallittu. Muut sallitut polttoaineet mainittu **ryhmän** yhteydessä. Kaikki muut polttoaineet kielletty.

Jos pyörän polttoainesäiliöstä löytyy kilpailualueella kilpailun aikana tehdyssä pistokokeessa jotain kiellettyä ainetta tai kiellettyä polttoainetta, on kilpailun tuomaristolla oikeus sulkea kyseinen kilpailija kilpailusta ja mitätöidä meneillään olevan kilpailun aikana jo saavutetut tulokset ja ennätykset.

## **028.6 TEKNISET YLEISSÄÄNNÖT MOOTTORIPYÖRILLE**

### **028.6.1 MOOTTORI**

Moottorin sijoituspaikan tulee olla sellainen, että pyörän tasapaino säilyy turvallisuusnäkökohdat huomioiden tyydyttävänä. Kaikki moottorin ja voimansiirron osat on suojattava niin, että tahaton koskettaminen niihin ei ole mahdollista.

### **028.6.2 JARRUT**

Moottoripyörän tulee olla varustettu kaksilla toisistaan riippumattomilla jarruilla, joilla on oltava riittävä hidastava vaikutus sekä etu- että takapyörään. Kaikissa moottoripyöräryhmissä ovat jarrulevyjen minimimitat seuraavat: käytettäessä yhtä jarrulevyä edessä on sen minimikoko 250 x 4.5 mm ja kaksoislevyjä käytettäessä on minimikoko vastaavasti 220 x 4.5 mm, tai vähintään vakiojarrut.

### **028.6.3 PAKOPUTKISTO**

Pakoputken pää ei saa ulottua takarenkkaan takimmaisesta pisteestä kautta vedetyn pystysuoran linjan taakse. Pakoputken tulee olla suunnattu pois päin ajajasta, polttoainesäiliöstä tai renkaista. Taipuisaa pakoputkea ei saa käyttää.

### **028.6.4 POLTTOAINEJÄRJESTELMÄ**

Polttoainesäiliön tulee olla tukevasti kiinnitetty. Säiliön täyttöaukon tulee olla sellainen, että se mahdollistaa ilman ulosvirtauksen tankkauksen yhteydessä. Polttoainehana tai -venttiili on pakollinen tai polttoaineen virtaus tulee olla muutoin estettävissä. Kaikki polttoaineletkut tulee varmistaa tai lukita.

### **028.6.5 KYTKIN JA VAIHTEISTO**

Keskipakokytkimellä varustettua pyörää saa käyttää varikolla vain pukeille nostettuna ja pyörän starttaamisen tulee tapahtua takapyörän ollessa ilmassa tuettuna luokissa ST ja TFB. Muissa ryhmissä keskipakokytkimellä varustettua pyörää voidaan käyttää maassa, kuitenkin vain siten, että kilpailija on pyörän päällä ja sen edessä on kiinteä este. Vaihteensiirtomekanismin tulee olla sellainen, että vaihtaminen voidaan tehdä irrottamatta kättä tai käsiä ohjaustangosta. Rulla- tai työntökäynnistys on kielletty. Muissa ryhmissä kuin JB keskipakokytkimellä varustetuissa moottoripyörissä tulee olla automaattinen katkaisija, joka estää kaasun aukeamisen avustajan työntäessä pyörää esimerkiksi burnout'in jälkeen takaisin lähtöviivalle. Kaasukahvan läpi asennettava sokka riittää.

### **028.6.6 VOIMANSIIRTO**

Ensiö- ja toisiovoimansiirto tulee olla riittävästi suojattu. Ketjujen tulee olla niitatut tai ketjulukon kiinnityksen tulee olla muutoin **riittävästi** varmistettu, esimerkiksi silikonilla. **Ketjusuoja on pakollinen ja sen tulee olla valmistettu riittävän vahvasta materiaalista ja se tulee olla tukevasti kiinnitetty. Sen pitää estää katkenneen ketjun lentäminen ylöspäin. Ketjusuojan pituus tulee olla vähintään 50 % veto- ja taka-akselin välisestä etäisyydestä ja sen tulee ulottua vähintään taka-akselin keskilinjalle. Jos pyörässä käytetään alkuperäisen pituista takahaarukkaa, voidaan käyttää alkuperäistä ketjusuojaa, jonka on kuitenkin yletyttävä vähintään taka-akselin keskilinjalle.**

### 028.6.7 RENKAAT JA VANTEET

Renkaissa tulee olla kulutus pintaa vähintään **yksi (1) mm** kuluneimmassa kohdassa. Moottoripyörissä, joiden loppunopeus ylittää kilpailumatkalla 200 km/h, tulee olla vähintään **V -nopeusluokkamerkinnällä** varustetut renkaat. Slicks -tyyppisten renkaiden käyttö on sallittu Junior Bike, Super Gas Bike, Super Comp Bike, Pro Harley Drags ja Funny Bike -ryhmissä. Renkaiden tulee olla varustettu metallisilla venttiilihatuilla, joiden sisäpuolella on kumitiiviste. **Off Road -tyyppiset nappularenkaat on kielletty kaikissa ryhmissä.**

### 028.6.8 ETUHAARUKKA

Etuhaarukan tulee olla jousitettu ja joustovaran on oltava vähintään **25 mm**. T-kappaleiden tulee sijaita alkuperäisessä paikassaan, alkuperäisellä tavalla kiinnitettynä. Säädettyjen T-kappaleiden käyttö on kielletty.

Jollei **ryhmäkohtaisissa säännöissä** ole erillistä mainintaa, on etuhaarukan sisäputkien vähimmäishalkaisija **32 mm**. Sisäputket tai vastaavat saavat ulottua **enintään 50 mm** verran ylemmän kolmiolevyn yläpuolelle, mitattuna korkeimmasta yläkolmion läpi tulevasta kohdasta. Etuhaarukan jatkopalat on kielletty. Ylimääräinen yläkolmio sallittu, sen tulee olla valmistettu metallista tai muusta vastaavasta materiaalista.

**Eturengas ei saa koskettaa moottoripyörän mihinkään osaan missään tilanteissa.** Ohjauksikunvaimentimet eivät saa toimia ohjauksen rajoittimina. **Ohjauksenrajoittimet tulee olla säädettyinä niin, etteivät kädet ota kiinni moottoripyörän muihin rakenteisiin kuin hallintalaitteisiin.**

### 028.6.9 KATTEET JA SPOILERIT

Katteet ja spoilerit tulee muotoilla ja asentaa paikoilleen niin, että ne sallivat kilpailijan nousun vapaasti pyörän päälle ja pois ilman, että mikään osa joudutaan poistamaan. Katteet ja spoilerit eivät myöskään saa vaikeuttaa ajamista. Kaikki **valaisimien lasit**, jotka on valmistettu lasista, tulee teipata huolellisesti. **Mikäli pyörässä on peilit paikallaan, tulee peilin lasit teipata huolellisesti.**

**Minimi istuinkorkeus maasta mitattuna on 400 mm, ellei ryhmän säännöissä erikseen toisin mainita.**

### 028.6.10 ÖLJYNKERÄYSKAUKALO

JB/PRO -luokassa ja SGB -ryhmästä ylöspäin (SGB, SCB, PHD ja FB) on kourumainen öljynkeräyskaukalo pakollinen. Öljynkeräyskaukalon valmistusmateriaali on vapaa ja sen tulee olla tukevasti kiinnitetty. Öljynkeräyskaukalon sisällä tulee olla öljynimeytysmatto. Öljynkeräyskaukaloa suositellaan käytettäväksi kaikissa ryhmissä.

### 028.6.11 MAAVARA

Pyörän maavaran tulee olla vähintään 50 mm mitattuna pyörän alimmasta kohdasta kilpailijan istuessa pyörän päällä.

### 028.6.12 AKKU

Pyörän akun plusnavan tulee olla huolellisesti eristetty. Myös niin kutsutun apustartin molempien akkunapojen tulee olla eristetyt. Starttiakkukärryjen tai -telineen päälle suositellaan erillistä akkuja suojaavaa kantta.

**028.6.13 LISÄPAINOT**

Mahdollisten lisäpainojen tulee olla tukevasti kiinnitetty pyörän runkoon tai moottoriin.

**028.6.14 ILOKAASU**

Ilokaasupullon tulee olla kiinnitetty moottoripyörään tukevasti. Ilokaasujärjestelmän tulee olla kaupallisesti markkinoitu tuote, jolloin valmistajan tunnisteet löytyvät koko järjestelmästä. Ilokaasupullon lämmittäminen on sallittu vain termostaatilla varustetulla lämmityspeitteellä.

Ilokaasupullo on sijoitettava rungon tai takahaarukan **ääriviivojen sisäpuolelle**. Jos ilokaasupullo on katteiden alla, tulee katteet voida avata nopeasti ilman työkaluja (esim. dzus-kiinnikkeillä), jolloin pullon nopea sulkeminen on mahdollista hätätilanteessa.

**028.6.15 PAINEASTIA**

Suositellaan, että pyörään laitetaan näkyviin merkintä siinä olevasta vallitsevan ilmanpaineen ylittävästä paineastiasta.

**028.6.16 TURVAKATKAISIN**

Kaikissa ryhmissä on moottoripyörä varustettava turvakatkaisijalla, joka katkaisee sytytysvirran (tai polttoaineen syötön), jos kilpailija joutuu erilleen moottoripyörästä. Turvakatkaisijan tulee olla kytkettynä kilpailijaan aina pyörän moottorin käydessä tai pyörällä ajettaessa.

**028.6.17 WHEELIE BARS**

Wheelie Bars pakollinen Junior Bike ja Funny Bike -ryhmissä.

**028.6.18 MUUTA**

Pyörästä tulee poistaa rekisterikilpi ja peilit lukuun ottamatta RSB -ryhmää.



## **028.7 JUNIOR BIKE (JB)**

### **028.7.1 YLEISTÄ**

Ryhmä on tarkoitettu 8 – 18 vuotiaalle henkilöille. Kansallisissa kilpailuissa määritellyt ikäraajat alkavat sen vuoden alusta, jona syntymäpäivä on sen vuoden loppuun, jona yläikärajan syntymäpäivä on.

Ryhmä perustuu vastakkain ajoon henkilökohtaisella indeksillä. Lähdöt tapahtuvat parilähtöinä Full Tree –kuusella. Eliminaattorissa ja aika-ajoissa on voimassa Breakout – sääntö. Aika-ajon paremmuus ratkaistaan reaktioaikojen perusteella. Kilpailu matka 1/8 mile eli 201 metriä. Aikarajoitus **luokan** mukaan. Kilpailijan istuessa pyörän päällä, molempien ajokenkien pohjien tulee ylettyä samanaikaisesti maahan kantapäistä kengän kärkeen.

**Junior Bike –kilpailu ajetaan luokat yhdistettynä.**

**Junior Bike ryhmä jaetaan seuraaviin luokkiin:**

**D) 8 – 9 -vuotiaalle** aikarajoituksella 11.9 s ja hitaammat. Total breakout 11.4 s. Maksimi **sylinteritilavuus** 300 cc.

**C) 10 – 11 -vuotiaalle** aikarajoituksella 9.9 s ja hitaammat. Total breakout 9.4 s. Maksimi **sylinteritilavuus** 500 cc.

**B) 12 – 14 -vuotiaalle** aikarajoituksella 7.9 s ja hitaammat. Total breakout 7.4 s. Maksimi **sylinteritilavuus** 600 cc, sallitaan myös max 883 cc, 1- ja 2–sylinteriset moottorit.

**A) 14 – 16 -vuotiaalle** aikarajoituksella 6.9 s ja hitaammat. Total breakout 6.4 s. Maksimi **sylinteritilavuus** 750 cc, sallitaan myös max 1300 cc, 1- ja 2–sylinteriset moottorit.

**Junior pro) 16 – 18 -vuotiaalle** aikarajoituksella 5.9 s ja hitaammat. Moottori ei rajoituksia. Total breakout 5.4 s. Turbo tai mekaaninen ahdin sallittu.

Kilpailijan alittaessa luokkakohtaisen aikarajan lähtö hylätään.

Kilpailijoiden maksimi dial-in aika on 15 sekuntia.

Junior Bike ryhmissä total breakout -rajan ensimmäisestä alituksesta **seuraa varoitus, toisen kerran alituksesta** seuraa kilpailusta poissulkeminen.

### **028.7.2 MOOTTORI**

Sähkö- tai polttomoottorit **sallittu**, valmistaja vapaa.

### **028.7.3 JARRUT**

Jarrut edessä ja takana vaaditaan, levy- tai rumpujarru.

### **028.7.4 VAIHTEISTO**

Ketju- ja variaattorisuojat pakolliset.

### **028.7.5 RENKAAT JA VANTEET**

**Vanteen** minimi halkaisija 8” edessä ja takana, leveys vapaa.

**028.7.6 RUNKO**

Minimi halkaisija 25 mm saumaton teräs 2 mm- tai kromimolybdeeni 1,6 mm ainevahvuus tai tehdasvalmisteinen runko.

**028.7.7 JOUSITUS**

Takana sallitaan jäykkä, edessä jousitettu minimi jousto 25 mm. Etujousituksen keulaputkien halkaisijan tulee olla vähintään 27 mm.

**028.7.8 MAAVARA**

Pyörän maavaran tulee olla vähintään 50 mm mitattuna pyörän alimmasta kohdasta kilpailijan istuessa pyörän päällä.

**028.9.9 WHEELIE BARS**

Pakollinen.

**028.7.10 MINIMIPAINO**

Ei minimipainoa.

**028.7.11 KÄYNNISTYS**

Käynnistys tapahtuu joko manuaalisesti tai sähköstartilla, ulkoinen startti sallittu. Työntö-, rulla- tai hinauskäynnistys on kielletty.

## **028.8 STREET BIKE (SB)**

### **028.8.1 YLEISTÄ**

Street Bike ajetaan bracket –tyyppisenä kilpailuna. Bracket perustuu vastakkainajoon henkilökohtaisella indeksillä.

Henkilökohtaisen indeksin voi pudotusajossa asettaa 1/4 mailin kilpailussa välille 9.00 – 14.00 sekuntia.

Jos kilpailija on hitaampi kuin 14 s hänet hyväksytään kilpailuun, mutta kilpailussa indeksi ei saa olla hitaampi kuin 14 s. Lähdöt tapahtuvat parilähtöinä Full Tree –kuusella.

Total breakout 8.80 s: jos kilpailija alittaa 8.80 sekunnin ajan, hänet suljetaan ulos kilpailusta ja kilpailija menettää kilpailussa ansaitsemansa pisteet.

Mikäli kilpailumatka on 1/8 mailia, indeksin voi asettaa välille 5.80 s – 9.10 s, tällöin total break out on 5.70 s.

Eliminaattorissa Breakout –sääntö on voimassa. Aika-ajon paremmuus ratkaistaan reaktioaikojen perusteella. Street Bike -ryhmän moottoripyörän tulee perustua vakiomoottoripyörään. Pyörän ei tarvitse olla rekisteröity.

**Ikäraja: 16 vuotta.**

### **028.8.2 MOOTTORI**

Sähkö- tai polttomoottorit sallittu. Ahtaminen sallittu, mutta ilokaasulaitteiston käyttö on kielletty. Polttomoottoareissa akkujen lukumäärä on rajoitettu yhteen ja sen tulee sijaita alkuperäisessä paikassaan.

### **028.8.3 PAKOPUTKISTO**

Pakoputkiston saa vaihtaa toisenlaiseen putkistoon. Äänenvaimennin on pakollinen.

### **028.8.4 KYTKIN JA VAIHTEISTO**

Ensiö- ja toisiovälitykset saa vaihtaa. Paineilma- ja elektronisen vaihtajan käyttö on kielletty. Vaihdepolkimen kautta toimivaa syytystä, bensansyöttöä tai molempia katkaisevaa vaihtajaa (Shifteri) saa käyttää. Vaihtamisen tulee tapahtua kilpailijan toimesta jalalla.

Pyörän alkuperäisen käynnistyslaitteiston tulee olla toimintakunnossa. Ulkopuolista käynnistyslaitteistoa ei saa käyttää.

### **028.8.5 RENKAAT JA VANTEET**

Renkaat ja vanteet saa vaihtaa toisenlaisiin moottoripyöräkäyttöön tarkoitettuihin. Renkaiden tulee olla **tieliikennehyväksytyt** (DOT, e ta E). Slicksit kielletty.

### **028.8.6 RUNKO JA KATTEET**

Kaikenlaiset runkomuutokset ovat kiellettyjä. Takahaarukan saa vaihtaa tai sitä saa **muokata**, mutta pyörän suurin sallittu akseliväli on 1600 mm. Jos moottoripyörän akseliväli on alkuperäisenä suurempi kuin 1600 mm, on pyörän suurin sallittu akseliväli pyörän alkuperäinen akseliväli.

Moottoripyörän takajousituksen tulee olla toiminnassa. Niin kutsuttujen tankkidummyjen ja muiden katteiden yhdistäminen kokonaiskatteiksi kielletty. Valmiiden tarvikkeena myytävien yhdistelmäkatteiden, joissa tankki-cover ja takakate käyttö kielletty.

Ohjaustangon saa vaihtaa. Keulan lyhentäminen liinoilla on sallittu.

### **028.8.7 WHEELIE BARS**

Kielletty.

**028.9 SUPER GAS BIKE (SGB)**

**028.8.1 YLEISTÄ**

Super Gas Bike- ryhmällä on kiinteä indeksi 9.5 sekuntia (1/4 mailin kilpailu) tai 6.20 sekuntia (1/8 mailin kilpailu). Lähdöt tapahtuvat parilähtöinä Pro Tree –kuusella.

Super Gas Bike -ryhmän moottoripyörän tulee perustua vakiomoottoripyörään. Pyörän ei tarvitse olla rekisteröity.

**Ikäraja: 16 vuotta.**

**028.9.2 MOOTTORI**

Sähkö- tai polttomoottorit sallittu. Ei rajoituksia.

**028.9.3 KYTKIN JA VAIHTEISTO**

Ei ulkopuolista käynnistyslaitteistoa.

**028.9.4 RENKAAT JA VANTEET**

Vain moottoripyöräkäyttöön tarkoitettut renkaat ja vanteet sallittu.

**028.9.5 RUNKO JA KATTEET**

Ei rajoituksia.

**028.9.6 WHEELIE BARS**

Kielletty.

**028.10 SUPER COMP BIKE (SCB)**

**028.10.1 YLEISTÄ**

Super Comp Bike- ryhmällä on kiinteä indeksi 8.5 sekuntia (1/4 mailin kilpailu) tai 5.50 **sekuntia** (1/8 mailin kilpailu). Lähdöt tapahtuvat parilähtöinä Pro Tree –kuusella.

Ikäraja: 16 vuotta.

**028.10.2 MOOTTORI**

**Sähkö- tai polttomoottorit sallittu.** Ei rajoituksia.

**028.10.3 POLTTOAINEET**

Kohdan 028.5.4 mainittujen polttoaineiden lisäksi, on sallittu etanoli ja metanoli.

**028.10.4 KYTKIN JA VAIHTEISTO**

Ulkopuolinen käynnistyslaitteisto sallittu.

**028.10.5 RENKAAT JA VANTEET**

Vain moottoripyöräkäyttöön tarkoitettut renkaat ja vanteet sallittu.

**028.10.6 RUNKO JA KATTEET**

Ei rajoituksia. Keulan lyhentäminen liinoilla on sallittu.

**028.10.7 WHEELIE BARS**

Sallittu.

## **028.11 PRO HARLEY DRAGS (PHD)**

### **028.8.1 YLEISTÄ**

Pro Harley Drags -ryhmän moottoripyörän tulee perustua kaksisylinterisellä 45 asteen kulmalla olevaan työntötankomoottorilla varustettuun moottoripyörään, Aftermarket runko sallittu. Pyörän ei tarvitse olla rekisteröity. **Ryhmään** hyväksytään myös V-Rodit.

Ikäraja: 16 vuotta.

### **028.11.1 MOOTTORI**

Moottorin viritys on vapaa. Suurin sallittu **sylinteritilavuus** vapaasti hengittäville moottoreille on 2100 cc = 128 cid, ahdetuille sekä ilokaasu moottoreille 1575 cc = 96 cid. Ilokaasun ja **ahtimen** yhdistelmä ei ole sallittu.

Myös V-Rodin moottorin viritys on vapaa. Moottorin suurin sallittu **sylinteritilavuus** on 1550 cc. V-Rodille vain vapaasti hengittävät moottorit sallittu, ilokaasun käyttö kielletty.

### **028.11.2 KYTKIN JA VAIHTEISTO**

Slider-kytkin on kielletty, lock up sallittu.

Pyörän tulee käynnistyä sen alkuperäisellä käynnistyslaitteistolla. Ulkopuolista käynnistyslaitteistoa ei saa käyttää. Paineilmavaihtajan, Electric Shifterin sekä puoli- tai täysautomaattivaihteiston käyttö on kielletty. Sytytyksen katkenta sallittu.

### **028.11.3 RENKAAT JA VANTEET**

Moottoripyörässä tulee olla vähintään V-nopeusluokitusmerkinnällä varustetut renkaat tai road race-tyyppiset renkaat Takarenkaana sallitaan **enintään 7"** levyinen slicksi.

### **028.11.4 RUNKO**

Suurin sallittu akseliväli on 1030 mm mitattuna kampiakselista taka-akselille sen ollessa takimmaisessa asennossaan.

### **028.11.5 WHEELIE BARS**

Kielletty.

### **028.11.6 ÖLJYNKERÄYSSÄILIÖ**

Öljynkeräyssäiliö on pakollinen.

### **028.11.7 MINIMIPAINO**

Pyörän minimipaino kilpailukunnossa on 180 kg.

## **028.12 FUNNY BIKE (FB)**

### **028.8.1 YLEISTÄ**

Ikäraja 18 vuotta.

### **028.12.2 MOOTTORI**

**Sähkö- tai polttomoottorit sallittu.** Yksi moottori sallittu.

Alkuperäiset moottorinlohkot sallittu, suositellaan käytettävän tarkoituksenmukaisia jälkikuontantolohkoja. Suurin sallittu **syliinterilavuus** vapaasti hengittävä 3278 cc. **Ahdetun** moottorin kanssa **ei ole sallittua käyttää nitrometaania** ja suurin sallittu **syliinterilavuus** on 2500 cc.

Nitrometaanilla ajettaessa nopeatoimisen sulkuventtiilin tulee katkaista nitrometaanin syöttö, pelkkä sytytysvirran katkaisu ei riitä.

### **028.12.3 POLTTOAINEJÄRJESTELMÄ**

Kaikissa moottoripyörissä, joissa polttoaineen syöttöä moottoriin käytetään käsikahvalla, tulee olla suoraan **kaasuläppiin** vaikuttava palautusjousi, joka palauttaa koneen tyhjäkäynnille heti, kun käsi irroitetaan kaasukahvasta. Nitrometaania polttoaineena käytettävissä pyörissä tulee lisäksi olla toinen kaasuvaijeri eli niin sanottu palautusvaijeri.

Moottoripyörät, joissa käytetään polttoaineena **nitrometaania** ja joiden moottoria ei voi sammuttaa sytytysvirtaa katkaisemalla, täytyy varustaa nopeatoimisella polttoaineen sulkuventtiilillä. Sulkuventtiilin käyttökahva tulee sijoittaa niin että se katkaisee automaattisesti polttoaineen syötön moottoriin, jos kilpailija joutuu erilleen moottoripyörästä. Sulkuventtiili täytyy kiinnittää kilpailijaan korkeintaan yhden metrin pituisella langalla aina kun pyörän moottori käynnistetään.

### **028.12.4 POLTTOAINEET**

**Kohdan 028.5.4 mainittujen polttoaineiden lisäksi on sallittu kaikki bensiinilaadut sekä nitrometaani, etanoli ja metanoli.**

### **028.12.5 RENKAAT JA VANTEET**

Minimi takarenkään leveys 10 tuumaa. Maksimi takarenkään leveys 14 tuumaa.

### **028.12.6 RUNKO**

Minimi akseliväli 1650 mm. Vakiot/alkuperäiset rungot kielletty.

Minimi istuinkorkeus 400 mm. Korkeus mitataan istuimen matalimmasta kohdasta pystysuoraan maahan nähden, kilpailijan istuessa pyörän päällä. Takalokasuojat pakolliset.

Ahtamattomien nitroa polttoaineena käytävien pyörien minimipaino 295 kg ajokunnossa, kilpailijan kanssa.



### **028.12.7 KATTEET**

Kilpailijan näkökenttää ei saa peittää läpinäkymättömillä kateosilla

Takakatteen on ulotuttava taka-akselin takapuolelle (taka-akselin kohdalta pystysuoraan katsottuna). Istuimiin suositellaan liukumista estävää päällystettä.

### **028.12.8 WHEELIE BARS**

Pakollinen.

### **028.12.9 RÄJÄHDYSSUOJA**

Kilpailija tulee eristää mekaanisesta ahtimesta vähintään 3 mm paksuisella teräslevyllä, 5 mm vahvuisella alumiinilevyllä tai muulla vastaavalla räjähdysten kestävällä levyllä. Ulkopuolinen kytkin pitää olla suojattu vähintään 1 mm vahvuisella teräslevyllä tai 3 mm vahvuisella alumiinilevyllä.

Pyörissä, joissa käytetään mekaanista ahdinta, tulee ahtimen olla suojattu räjähdykseltä niin, että paineputki on varustettu kumi- tai silikoniletkuliitoksella moottoriin tai paineventtiilillä tai muulla vastaavalla tavalla. Myös niin sanottuja räjähdysremmejä suositellaan sekä ahdettuihin että ahtamattomiin moottoreihin **ja niiden suositellaan olevan SFI -hyväksytyä.**

**028.13 SUPER STREET BIKE (SSB)**

Super Street Bike säännöt samat ovat kuin FIM-E:n sääntökirjassa. FIM-E:n sääntökirja löytyy FIM-E nettisivuilta <http://www.fim-europe.com/>

**028.14 PRO STOCK BIKE (PSB)**

Pro Stock Bike säännöt samat kuin FIM-E:n sääntökirjassa. FIM-E:n sääntökirja löytyy FIM-E nettisivuilta <http://www.fim-europe.com/>

**028.15 SUPER TWIN BIKE (ST)**

Super Twin Bike säännöt samat kuin FIM-E:n sääntökirjassa. FIM-E:n sääntökirja löytyy FIM-E nettisivuilta <http://www.fim-europe.com/>

**028.16 TOP FUEL BIKE (TFB)**

Top Fuel Bike -säännöt samat kuin FIM-E:n sääntökirjassa. FIM-E:n sääntökirja löytyy FIM-E nettisivuilta <http://www.fim-europe.com/>

## **028.17 NITRO BIKE (NB)**

### **028.17.1 YLEISTÄ**

**Nitro Bike -ryhmässä voidaan ajaa joko Top Fuel Bike tai Super Twin Bike -ryhmän pyörällä.** Top Fuel Bike ja Super Twin Bike -säännöt samat kuin FIM-E:n sääntökirjassa. FIM-E:n sääntökirja löytyy FIM-E nettisivuilta <http://www.fim-europe.com/>.

**NHRA Top Fuel Harley teknisten sääntöjen mukaiset pyörät ovat myös sallittuja tässä ryhmässä. NHRA Top Fuel Harley tekniset säännöt samat kuin NHRA:n sääntökirjassa, joka löytyy nettisivuilta osoitteessa <http://nhra.com>**

8-kilpailijan pro kaavio. A-kaavio, B-kaavio, C-kaavio ja tarvittaessa D-kaavio max. 32 kilpailijaa.

6.10 s +aikaraja, kilpailija joka lajittelussa tai eliminaattorissa alittaa ko. ajan, seuraavalla kierroksella ko. kilpailijan aikaan lisätään 0.01s tarkkuudella alituksen määrä

Esimerkki: Kilpailija ajaa 6.0192 s. lisäystä tulee seuraavan lähdön aikaan 0.09 s. jolloin kokonais ajaksi samalla 6.0192 s. ajalla tulee 6.1092 s. Seuraavalla lähdöllä ko. kilpailija ajaa 5.9192s. jolloin hänen aikaansa tulee aiempi 0.09 s. lisäys jolloin kokonais ajaksi tulee 6.0092s. seuraavalla lähdöllä aika lisäys on 5.9192 s. ajasta muodostuva 0.19 s. Aika lisäys on kilpailukohtainen.

**028.17.2 PISTELASKU**

	Position	Ladder	1st round	Semi finals	Runner-Up	Winner	TOTAL		Qual points
A-ladder	1	32	24	14	14	16	100	+Qual	32
A-ladder	2	32	24	14	10		80	+Qual	31
A-ladder	3	32	24	12			68	+Qual	30
A-ladder	4	32	24	4			60	+Qual	29
A-ladder	5	32	23				55	+Qual	28
A-ladder	6	32	22				54	+Qual	27
A-ladder	7	32	21				53	+Qual	26
A-ladder	8	32	20				52	+Qual	25
B-ladder	9	24	16	4	4	6	54	+Qual	24
B-ladder	10	24	16	4	2		46	+Qual	23
B-ladder	11	24	16	3			43	+Qual	22
B-ladder	12	24	16	2			42	+Qual	21
B-ladder	13	24	15				39	+Qual	20
B-ladder	14	24	14				38	+Qual	19
B-ladder	15	24	13				37	+Qual	18
B-ladder	16	24	12				36	+Qual	17
C-ladder	17	16	12	4	2	4	38	+Qual	16
C-ladder	18	16	12	4	1		33	+Qual	15
C-ladder	19	16	12	3			31	+Qual	14
C-ladder	20	16	12	2			30	+Qual	13
C-ladder	21	16	11				27	+Qual	12
C-ladder	22	16	10				26	+Qual	11
C-ladder	23	16	9				25	+Qual	10
C-ladder	24	16	8				24	+Qual	9
D-ladder	25	8	8	4	2	4	26	+Qual	8
D-ladder	26	8	8	4	1		21	+Qual	7
D-ladder	27	8	8	3			19	+Qual	6
D-ladder	28	8	8	2			18	+Qual	5
D-ladder	29	8	7				15	+Qual	4
D-ladder	30	8	6				14	+Qual	3
D-ladder	31	8	5				13	+Qual	2
D-ladder	32	8	4				12	+Qual	1

**Personal Best 5 points**

## **028.17 REAL STREET BIKE**

Kansallinen kilpailu, jossa kilpailumuotona on Heads-up (ensimmäinen maalissa voittaa).

Pyörän tulee olla **tieliikenne**käyttöön soveltuva ja rekisteröity. Renkaiden, valojen ja muiden **varusteiden** tulee soveltua **tieliikenne**käyttöön.

Wheelie barssit kielletty.

Lähtö tapahtuu Full Tree –kuusella: lamput syttyvät 0.5 sekunnin välein ensin kolme keltaista ja sitten vihreä.